

Índice
Mensaje del Presidente del Directorio
Mensaje del Presidente Ejecutivo
Acerca de este informe
Vacunación COVID-19, un compromiso con el país
Empresas GD
Compromiso con la transparencia
Compromiso con la sostenibilidad
Compromiso con nuestra PIEL GD
Compromiso con un abastecimiento responsable
Compromiso con el consumidor
Compromiso con el ambiente
Compromiso con la comunidad
Índice de contenidos GRI, Pacto Global y ODS

Carlos Cueva González Presidente del Directorio

El 2021 ha sido un año marcado por la recuperación de nuestro país, tras el fuerte deterioro que sufrió el año anterior, producto de la pandemia ocasionada por la enfermedad COVID-19.

El 2020 cambió todo, se paralizaron las labores productivas y nuestras vidas cambiaron radicalmente; nuestro negocio creció muchísimo, pero los gastos fueron muy altos; hubo que atender en las farmacias, en las bodegas, y la gente de ventas funcionó, al combinar teletrabajo y venta directa; tuvimos que ir a traer a los empleados desde su casa a las farmacias y bodegas, tuvimos que ir a dejarlos, manejar alimentación y todo el soporte; fue un año tremendamente desgastante, pero importante para la comunidad.

Esta pandemia impactó de manera sorpresiva, poniendo por delante de nosotros el desafío más grande que nos ha tocado vivir como empresa.

El Presidente, Guillermo Lasso Mendoza, el 24 de mayo, me designó Consejero de Gobierno *ad honorem* –por ciento ochenta días–, para las políticas públicas de vacunación para la COVID-19, responsabilidad que asumí a título personal, con humildad y con el mayor compromiso de servir a mi país; antes de los cien días logramos hacerlo muy bien, y pude retirarme en octubre 7.

Junto con las autoridades de salud se contactó a expertos internacionales, médicos de reconocido prestigio local, salubristas y colaboradores de nuestra empresa, de procesos y gerentes, también exautoridades de salud con experiencia en vacunación. Con sus aportes se desarrollaron procesos prácticos, directos, y se consiguió el objetivo. Quiero agradecer a Juan José García, a Jorge Durán y al personal de apoyo de nuestras empresas.

El sector empresarial cumplió una labor fundamental en el éxito del Plan 9/100. Los gremios se integraron al Comité Empresarial Ecuatoriano, propusimos y conformamos un frente común en las 9 zonales que el Ministerio de Salud Pública tiene a nivel nacional. Como empresario reconozco y agradezco la participación del sector privado para la apertura de los centros de vacunación en sus instalaciones, acción que fue clave para lograr el objetivo.

Las empresas de nuestro grupo también colaboraron, y brindaron su *expertise* transportando vacunas, donando insumos y, lo más importante, inoculando a personas vinculadas a su cadena de valor; todos arrimaron el hombro para reactivar al Ecuador y preservar la salud de quienes tenemos la dicha de vivir en este territorio.

Deleted: piel

Siempre busqué la efectividad y la eficiencia operativa para lograr que la mayor cantidad de compatriotas se vacunaran. Personalmente, ofrecí todo mi conocimiento y mi forma lógica, para lograr los mejores resultados.

Quiero agradecer a todos los que se ofrecieron para colaborar, cada idea y acción hizo posible este reto nacional.

Gracias al propósito país, la unión y el interés del bien común. ¡Juntos superamos la meta! Logramos inmunizar a más de 9 millones de personas contra esta enfermedad, en 100 días... la esperanza se volvió a sentir, y Ecuador se mantiene de pie. Desde las Empresas GD seguiremos brindando una respuesta eficiente a las necesidades de salud y bienestar de nuestro país.

Carlos Cueva Mejía
Presidente Ejecutivo

Impactamos de manera positiva en nuestra cadena de valor

Este es nuestro noveno Informe de Responsabilidad Corporativa & Sostenibilidad, compartimos y transparentamos nuestra gestión, movidos por el propósito de mejorar la calidad de la salud y el bienestar de las personas, contribuyendo al sector farmacéutico y de consumo. Reafirmamos nuestro compromiso de impactar de manera positiva nuestra cadena de valor a lo largo y ancho del país.

En estas páginas ustedes podrán leer sobre el desempeño de nuestras Empresas GD en el ámbito de Ambiente, Sociedad y Gobernanza (ASG), y los principales hitos alcanzados.

En este periodo establecimos una ruta ambiental, que nos permite mejorar nuestras operaciones, volviéndolas cada vez más eficaces, e implementar iniciativas que nos dejan actuar mejor ante el cambio climático, como es la entrega de fundas con 70 % del material reciclado en nuestros puntos de venta, el uso de cubetas plásticas, que sustituyen las tradicionales cajas de cartón que se usan en el servicio logístico. Contamos una planta de tratamiento de aguas residuales, para reducir la contaminación y promover el reciclaje de este recurso.

Nuestra prioridad es la gente y su bienestar; promovemos programas que reducen las desigualdades, generan más oportunidades a las personas y mejoran su calidad de vida. Empezamos en casa, abriendo las puertas a mujeres y a profesionales jóvenes, menores de 30 años.

En el 2021 seguimos promoviendo la economía violeta, ampliando las oportunidades a 120 mujeres de sectores vulnerables, que formaron parte de la primera promoción de la Certificación GD en Mujeres en Retail Farmacéutico. El 23% de las participantes lograron iniciar un emprendimiento o alcanzar una plaza de trabajo adecuada.

Nuestras marcas de farmacias: Pharmacy's, Farmacias Cruz Azul y Farmacias Comunitarias continuaron su expansión hacia diferentes localidades, con el fin de brindar accesibilidad y facilidades para la adquisición de medicamentos y de productos para el bienestar. Nuestro modelo de negocios inclusivos, bajo las franquicias de farmacias, genera oportunidades laborales a 967 emprendedores. En el caso de Farmacias Comunitarias, más de la mitad de sus propietarias son mujeres, y desde este año se suma una de las mujeres capacitadas en nuestra Certificación GD; los invitó a leer la historia de Génesis Franco. En este año incorporamos a nuestro informe las farmacias operadas bajo la unidad de negocios Dromayor.

Nuestro programa Banco de Medicinas VITA SANUS ha logrado beneficiar, en seis años de labor, a más de 90.000 personas en situación de vulnerabilidad, poniendo a su alcance medicinas que

ayudan a sanar las dolencias más comunes en el país. Esta iniciativa, que impulsamos junto con el Banco de Alimentos Diakonía, y que se ha consolidado como una cadena de salud, es gracias a la confianza de los laboratorios aliados, con los que compartimos el propósito de aportar a la meta mundial de una vida sana y promover el bienestar en todas las edades.

Comparto con orgullo que DIFARE recibió el distintivo Empresa Socialmente Responsable (ESR®), por implementar un modelo de gestión que contempla buenas prácticas en los ámbitos: Calidad de vida a los colaboradores, Ética empresarial, Vinculación con la comunidad y Preservación del medioambiente.

Estamos comprometidos con generar iniciativas que nos permitan estar al tanto de las necesidades de nuestros grupos de interés, de los negocios y del entorno. Seguiremos trabajando por ofrecer soluciones y una respuesta eficiente a las necesidades de salud y bienestar de nuestro país, integrando una comprensión más amplia y profunda de los temas ASG y los riesgos a los que estamos expuestos en todas las áreas de nuestras empresas, para garantizarles la gestión ética de siempre.

Seguiremos confiando en el país y en su gente. Nuestro compromiso es seguir aportando a la agenda 2030, generando valor a quienes impactamos, para que juntos sigamos siendo positivos y logremos ese ideal de tener un Ecuador inclusivo, saludable y sostenible.

Acercas de este informe

Les presentamos nuestro noveno Informe de Responsabilidad Corporativa y Sostenibilidad, que ha sido elaborado de conformidad con los estándares del GRI versión 2021, en el periodo que comprende del 1 de enero al 31 de diciembre de este mismo año.

Con este documento reafirmamos nuestro compromiso anual de presentar, de forma voluntaria y transparente, los progresos y oportunidades de mejora de DIFARE S.A. y demás empresas que forman parte del Grupo, que se denominarán Empresas GD.

El contenido resume la gestión, en materia ASG (ambiente, sociedad y gobernanza), de los temas que se han determinado, así como los más relevantes para nuestros grupos de interés. También informamos sobre la aplicación de nuestra Estrategia de Sostenibilidad, las acciones concretas que nos permiten aportar con las metas de los siete Objetivos de Desarrollo Sostenible (ODS), alineados a nuestro Modelo GD, así como la adhesión a los diez principios del Pacto Global, por lo que esta memoria se constituye en nuestra Comunicación sobre el Progreso (CoP).

Reafirmamos nuestro compromiso con la inclusión de género y de l@s personas con discapacidad visual, por lo que en este informe mantenemos el uso del género neutro y el asterisco (*) cuando es necesario. El capítulo de Empresas GD, en pocas palabras, ha sido traducido al sistema braille en un número específico de impresiones, y en la versión digital encontrarán una adaptación para que la lectura del informe sea más accesible para los usuarios con problemas de visión y de movilidad.

Queremos conocer sus impresiones y sugerencias sobre este informe, por lo que ponemos a su disposición el correo: comunicaciones@grupodifare.com



(Este QR lleva al video del informe)

Felipe Ribadeneira
Presidente
Comité Empresarial Ecuatoriano

En el 2021, el Ecuador tuvo un reto de grandes proporciones, como fue el Plan de Vacunación 9/100, para lo cual el sector empresarial se organizó dentro del Comité Empresarial Ecuatoriano, que tuve el honor de presidir en el periodo 2021-2022, para justamente poder aportar con este gran objetivo. La vacunación empresarial no hubiera sido la misma si no hubiéramos contado con la logística, experiencia y conocimiento del Grupo DIFARE.

Fueron un socio y actor fundamental del éxito de este plan, que obtuvo reconocimientos a nivel nacional e internacionalmente como un caso de éxito mundial.

La vacunación de COVID-19, un compromiso por el país

“Me comprometo, a título personal y empresarial, a aportar con nuestra logística y *know-how* desde las Empresas GD, para colaborar con el proceso de vacunación que el Ecuador implementará en el 2021”. Carlos Cueva González, 2020.

Cumpliendo con el compromiso personal y empresarial, expresado en el Informe de RC&S 2020, de aportar con el proceso de vacunación emprendido por el Gobierno ecuatoriano, nuestro Presidente del Directorio, Carlos Cueva González, aceptó el nombramiento como Consejero *ad honorem* realizado por el Presidente de la República, Guillermo Lasso Mendoza, a través del Decreto Ejecutivo N.º 30, expedido el 24 de mayo del 2021.

Su principal misión fue liderar las políticas públicas del Plan de Vacunación 9/100 por 180 días, y su labor estuvo enfocada en recomendar al primer mandatario las mejores prácticas para la obtención de 40 millones de vacunas para la COVID-19, necesarias para inmunizar a la población del país, así como la logística para su distribución.

Carlos Cueva González cumplió con éxito y compromiso el propósito encomendado, y su puesta en marcha posicionó a Ecuador como un referente en esta materia a nivel de América Latina y el Caribe.

A este plan se unieron las empresas privadas en Ecuador, las cuales, bajo el liderazgo de nuestro Presidente del Directorio, colaboraron con su logística y contingentes, con el objetivo de ayudar a que más personas puedan acceder de manera oportuna, ágil y confiable a las vacunas contra la COVID-19, aportando a la salud de la población y así a la reactivación económica del país.

El Grupo DIFARE también se sumó a esta iniciativa y habilitó dos centros de vacunación: uno en el Parque Logístico GD, en Guayaquil, y otro punto en las instalaciones de Laboratorios VERIS, de la ciudad de Quito, lugares en donde se logró inocular a más de 14.793 personas de 23 provincias, entre colaboradores, comunidad, familiares y relacionados, proveedores y franquiciados en todo el país.

Nuestros centros de vacunación alcanzaron altos niveles de eficiencia, llegando a vacunar a 473 personas por hora, y en ciertas jornadas se logró superar la meta de 4.000 vacunados en un solo día.

Transpharreno puso a disposición del Gobierno Nacional su contingente logístico, siendo la responsable de la distribución y la movilización de las vacunas a nivel nacional, tanto en la primera como en la segunda dosis, de manera gratuita. Mientras que IDELIFE colaboró con la importación de jeringas y guantes, y realizó la importación de insumos, aportando a las necesidades que el proceso de vacunación requirió. FRISONEX, otra Empresa GD, también importó las pruebas de COVID-19, contribuyendo a la labor de diagnóstico y prevención de la transmisión de la enfermedad en todo el país.

Nuestras marcas Pharmacy's y Farmacias Cruz Azul implementaron iniciativas para incentivar a sus consumidores a vacunarse, en las que entregaron cerca de 90.000 productos de manera gratuita a quienes mostraban sus carnés de dosis completas. También, las facturas de Pharmacy's brindaban información sobre el sitio de vacunación del comprador.

Ecuador, caso de éxito en vacunación, que contó con el conocimiento y compromiso de Carlos Cueva G.


La labor liderada por nuestro Presidente del Directorio, en su calidad de Consejero *ad honorem* para el Plan de Vacunación 9/100, recibió varios

El Grupo DIFARE también se sumó a esta iniciativa y habilitó dos centros de vacunación, donde se logró inocular a más de 14.793 personas de 23 provincias, entre colaboradores, comunidad, familiares y relacionados, proveedores y franquiciados en todo el país.

reconocimientos, por la forma eficaz de aplicación de las políticas públicas en materia de vacunación para la población ecuatoriana.

Entre las condecoraciones recibidas constan:

- Presea Jaime Nebot Saadi, durante la sesión solemne por los 201 años de Independencia de Guayaquil.
- Medalla por Servicios Distinguidos, otorgada por el Benemérito Cuerpo de Bomberos de Guayaquil.
- Galardón entregado por la Escuela de Emprendimiento y Liderazgo Ciudadano de América Latina (EELC).
- El municipio de Samborondón entregó el reconocimiento por Mérito Social.
- En su Cuadragésimo Octavo Aniversario de Vida Institucional, la Asociación Coordinadora del Voluntariado del Guayas, ACORVOL, lo reconoció como el Voluntario del Año 2021.
- Recibió la condecoración a la Excelencia de Gestión por la Cámara de Industrias de Guayaquil.
-

Capítulo 1
Empresas GD
<p>El Grupo DIFARE es un conjunto de empresas con capital 100 % ecuatoriano, enfocadas en brindar salud y bienestar a la población que vive en el país y desarrollar nuevas experiencias para sus consumidores.</p> <p>Nos hemos consolidado como un grupo con empresas que se complementan y fortalecen entre sí. 4PL, la empresa que empezó su operación en el 2021, junto con Transbarreno y Asegensa se han ido ganando un espacio en el mercado de la logística. DIFARE, DYVENPRO, FRISONEX, IDELIFE, OFTALVIS continúan siendo un referente en los segmentos de: distribución, retail, representaciones de productos farmacéuticos, consumo masivo, insumos y diagnóstico médico. REFARCO, nuestra empresa ubicada en Perú, inició el cierre de su gestión para dejar de operar en el 2022.</p>
<div><div>(Link a la página del Grupo DIFARE)</div></div>

DIFARE

Somos una empresa que nació hace 37 años, tanto en el campo de la distribución como en el retail farmacéutico.

DIFARE es el líder en la distribución farmacéutica del país, con una cobertura directa de más de 6.000 clientes que representan a más de 10.000 establecimientos, entre farmacias, mayoristas y subdistribuidores farmacéuticos, e instituciones privadas, como clínicas, hospitales y centros médicos.

En el campo del retail farmacéutico, DIFARE cuenta con cadenas de farmacias que son consideradas como líderes en el segmento de salud y bienestar, entre las que se encuentran Farmacias Cruz Azul, Pharmacy's y Farmacias Comunitarias.

A estas se suman también farmacias de gran formato, que operan bajo las marcas: Superdescuento, Farmaexpress, Yamimedical, La Primera y COMDEX, operadas por la unidad de negocios Dromayor.

En el 2020 iniciamos las operaciones de nuestro nuevo Centro de Distribución Especializado (CDE-GD), con un movimiento de más de 22.000 ítems, que cuenta con tecnología de clase mundial y ha sido edificado con materiales ecoamigables.

3.746 colaboradores	Ingresos por US\$ 854.05
En el 2021 incorporamos el segmento de Salud Animal.	Abastecemos con productos a 6.063 puntos farmacéuticos y de consumo.

DYVENPRO

Es la empresa encargada del manejo de la estrategia de representaciones de terceros y marcas propias, tanto de productos farmacéuticos como de consumo en general, fabricados local e internacionalmente.

Tiene un portafolio de múltiples productos en categorías como:

- Éticos
- Especialidades
- OTC (Over the Counter)
- Comercial
- Genéricos
- Consumo

La empresa maneja marcas emblemáticas, como son: Menticol, Hepagen, Mentol Chino, Vaporex, Mixavit y Nodor.

163 colaboradores	Ingresos por US\$ 75,64 millones
Contribuyen con la salud de los ecuatorianos con 1.127 productos	

FRISONEX

Provee al mercado reactivos y equipos para laboratorios clínicos, dispositivos médicos para la detección de enfermedades. Esta Empresa GD realiza actividades de prestación de servicios técnicos preventivos y correctivos de equipos médicos y de laboratorio clínico.

72 colaboradores	Ingresos por US\$ 20,36 millones
Colaboran trimestralmente con donaciones económicas a Fe y Alegría, y durante el 2021 donaron computadoras y víveres a la Fundación Henry Davis y en la comunidad de Alpamalac (Pujilí).	Ocupa la posición 7 del ranking de equipos médicos

OFTALVIS

Se encarga del abastecimiento de productos farmacéuticos y de especialidad en las instituciones públicas. Esta empresa cuenta con alianzas estratégicas con laboratorios, manejo administrativo y logístico con los procesos del Sistema Nacional de Contratación Pública.

8 colaboradores	Ingresos por US\$ 12,62 millones
La empresa colaboró con la implementación del área de quimioterapia del Hospital Teodoro Maldonado Carbo (Guayaquil) y con medicinas oncológicas a pacientes críticos. También realizó campañas informativas de salud del adulto mayor.	Ocupa la posición 88 en el Top 100 de salud y medicinas.

TRANSPBARRENO

Es una empresa que ofrece el servicio de transporte, traslados, entregas, retiros y cobros a nivel nacional. Son distribuidores al por mayor y menor de productos farmacéuticos.

27 colaboradores	Ingresos por US\$ 6,45 millones
La cobertura de transporte de esta empresa llega a pequeñas poblaciones donde el acceso a medicinas es restringido.	Transpbarreno empleó 30 vehículos en el transporte de vacunas, dentro del Plan de Vacunación 9/100 emprendido por el Gobierno Nacional.

IDELIFE

Tienen dos años en el mercado. Esta Empresa GD se encarga de comercializar insumos, equipos médicos y hospitalarios con marca propia, a os sectores público y privado, como oxímetros, inspirómetros, mascarillas, guantes, concentradores de oxígeno, entre otros.

Cuenta con un punto de venta propio en Guayaquil, denominado La Percha Médica.

8 colaboradores	Ingresos por US\$ 3,55 millones
Durante el 2021 participaron de manera activa en la campaña de vacunación emprendida por el Gobierno Nacional, a través de la importación de jeringas y guantes.	Dictaron capacitaciones especializadas sobre el buen manejo de desechos de insumos médicos y hospitalarios, y sus efectos en el medioambiente.

Donaron también mascarillas KN95 para el grupo del Voluntariado GD.	
---	--

ASEGENSA

Es un operador logístico farmacéutico especializado, con servicios integrados de valor agregado, en el manejo de productos farmacéuticos a nivel nacional. Los servicios de la empresa facilitan la administración de productos con rigurosos procesos y los más altos estándares.

34 colaboradores	Ingresos por US\$ 2,72 millones
Se realizó una donación a la Fundación Caminos de Vida y Corazones con Bigotes, de todo el papel bond utilizado y pallets, para que la organización pueda obtener beneficios económicos con su venta.	Se implementó el uso de radiofrecuencia en cada proceso de la operación logística, optimizando el uso de recursos. Implementaron una política de reutilización de materiales de empaques.

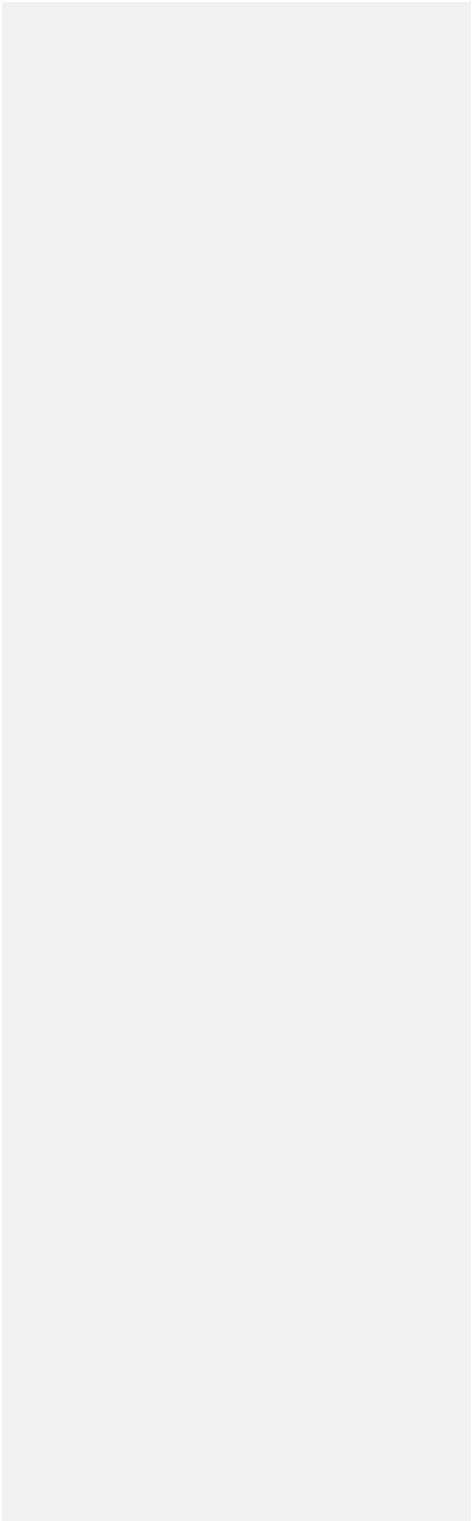
4PL

Entró en operación en el 2021, brindando un servicio logístico integral, que consiste en almacenamiento, acondicionamiento, empaque y distribución por vía terrestre a nivel nacional. Esta empresa cuenta con el respaldo del Grupo DIFARE y el Grupo Torres y Torres.

12 colaboradores	Ingresos por US\$ 448 mil dólares
US\$ 48.000 de aporte, a través de la donación del servicio de almacenamiento y gestión de inventarios de los kits alimenticios del programa Alimenta a tu Familia, del Banco de Alimentos Diakonia y el GAD de Guayaquil.	Obtuvo la Certificación en Buenas Prácticas de Almacenamiento, Distribución y Transporte, otorgada por el ARCSA. Tiene una certificación con AGROCALIDAD en Buenas Prácticas de Almacenamiento.

Reconocimientos

Reconocimiento	Entidad que lo otorgó	Motivo de la entrega del reconocimiento
----------------	-----------------------	---



Distintivo Empresa Socialmente Responsable (ESR).	CERES (Responsabilidad Social & Sostenibilidad en Ecuador).	Buenas prácticas sostenibles dentro de la organización.
1er lugar como Mejor Marca Empleadora Farmacéutica.	Employer Branding Ecuador 2021 y Ferias 360.	Mejor Marca Empleadora Farmacéutica.
<i>Reconocimiento por su compromiso con los derechos de la niñez e igualdad de las niñas.</i>	<i>Plan International</i>	

Grupo DIFARE en los rankings

La operación responsable y comprometida de las Empresas GD las ha convertido en un referente en los diferentes rankings sectoriales.

4 Empresas GD forman parte del top 100 de las empresas de salud y medicinas, laboratorios farmacéuticos y equipos médicos.

Nuestro Presidente del Directorio y el Presidente Ejecutivo también fueron reconocidos por su trayectoria empresarial; nuestra marca Farmacias Cruz Azul ha sido considerada como una de las más influyentes del mercado.

NUESTROS LÍDERES

Posición	Estudio
7	MERCO - Líderes con Reputación Corporativa para Carlos Cueva González
23	MERCO - Líderes con Reputación Corporativa para Carlos Cueva Mejía

DIFARE

Posición	Estudio
1	MERCO Ecuador - Sector Farmacéutico
4	MERCO Ecuador - Empresas más destacadas durante la pandemia de COVID-19

8	YPSILOM - Empresa Sostenible
21	MERCO - Empresa con Mejor Reputación Corporativa

Posición	Ranking
1	Sector salud
1	Farmacias
1	Distribuidoras, logística y retail
1	Top 100 salud y medicinas
5	1.000 empresas más grandes del país
6	500 mayores empresas del Ecuador
6	Empresas más grandes del Ecuador
13	Top 100 grandes empleadores
22	Farmacias Cruz Azul – Marcas Más Influyentes.

Dyvenr

Posición	Ranking
2	Laboratorios Farmacéuticos
15	Top 100 Salud y Medicinas
198	500 Mayores empresas del Ecuador

Frisonex

Posición	Ranking
7	Equipos médicos
81	Top 100 salud y medicinas
977	1.000 empresas más grandes del país

Oftalvis

Posición	Ranking
88	Top 100 salud y medicinas

Afiliaciones

Creemos en las alianzas estratégicas para llegar a objetivos en común.

Deleted: Farmacias Cruz Azul

Posición

... [1]

Deleted: Dyvenpro

Posición

... [2]

Las Empresas GD participan como socios y miembros en más y nuevas iniciativas, para promover el desarrollo económico, empresarial y sostenible en el Ecuador. Mantenemos en firme nuestro compromiso de aliarnos con determinada organización, para agregar valor, compartir experiencias y apoyar actividades en beneficio de nuestros grupos de interés, y del país en general.

DIFARE

- Cámara de Comercio de Guayaquil
- Cámara de Comercio Ecuatoriano-Americana (AMCHAM)
- Cámara de Comercio de Quito
- Alianza para el Emprendimiento e Innovación (AEI)
- Consorcio para la Responsabilidad Social y Sostenibilidad, Ecuador (CERES)
- Pacto Global - Red Ecuador
- Cámara de Comercio Ecuatoriano-Alemana (AHK Ecuador)

DYVENPRO

- Asociación de Laboratorios Farmacéuticos (ALFE)
- Cámara de Comercio de Guayaquil
- Cámara de la Pequeña Industria

FRISONEX

- ASEDIM - Asociación Ecuatoriana de Distribuidores e Importadores de Productos Médicos
- Cámara de Comercio de Quito

Nuestra cobertura

Tenemos presencia en las cuatro regiones del país, a través de nuestras oficinas y puntos farmacéuticos propios y de franquiciados.

Nuestra oficina matriz, ubicada en Guayaquil, junto con puntos administrativos situados estratégicamente en Quito, Cuenca, Portoviejo, Santo Domingo de los Tsáchilas y Ambato, nos permiten cubrir las necesidades operativas de las Empresas GD.

(Dibujar Mapa del Ecuador)	
Santo Domingo de los Tsáchilas	Sucursal
Quito	Oficina regional (Empresas GD)
Portoviejo	Sucursal
Ambato	Sucursal
Guayaquil	Oficina matriz (Empresas GD) Centro de Distribución Especializado (CDE-GD)
Cuenca	Sucursal

Compromisos cumplidos en el 2021	Resultado
----------------------------------	-----------

Dyvenpro lanzará su primera emisión de papel comercial en la Bolsa de Valores.	Se aprobó la Primera Emisión de Papel Comercial de Dyvenpro, por un monto de US\$15.000.000,00.
Oftalvis implementará programas enfocados a la desnutrición infantil.	De la mano de ABBOTT NUTRICIONAL realizó talleres, capacitaciones y formación médica, enfocados a los niños y a las madres.
Se trabajará en la implementación de SAP en más Empresas GD.	Implementamos este sistema en Asegensa, Transpbarrero y 4PL.

Compromisos para el 2022	
IDELIFE presentará el proyecto La Percha Médica, en las cadenas de farmacias Pharmacy's y Cruz Azul autoservicios.	
ASEGENSA implementará un área de monitoreo de temperatura y humedad en tiempo real en el interior de la bodega y cámara fría.	
4PL Inteligencia Logística certificará su Sistema Integrado de Gestión (ISO 9001, 14001 y 45001).	

Grupo DIFARE en pocas palabras		
Ambiente Para las Empresas GD, la gestión ambiental es fundamental. Realizamos acciones a corto, mediano y largo plazo, para mitigar los efectos del cambio climático.	Sociedad El GD promueve programas que reducen las desigualdades, generan más oportunidades y mejoran la calidad de vida de 1°s personas.	Gobernanza Contamos con un Directorio, como máximo órgano de gobierno. Sus comités están formados por 159 personas, de las cuales el 25 % son mujeres.
Establecimos una ruta ambiental que nos ha permitido tener operaciones cada vez más eficaces, e incorporamos el modelo de economía circular en nuestros procesos. Las fundas que se utilizan en nuestros puntos de venta, tanto propios como de franquiciados, están elaboradas con 70 % de material reciclado.	Cerca del 50 % de nuestro talento humano son profesionales jóvenes, menores de 30 años. Hemos otorgado 4.152 créditos a los colaboradores, valorados en US\$ 5,2 millones. En seis años, VITA SANUS ha logrado entregar 3'270.240 unidades de medicinas a personas en situación de vulnerabilidad.	En el 2021, nuestro Gobierno Corporativo contó con espacios para promover el conocimiento, las habilidades y la experiencia colectiva en materia de desarrollo sostenible. Contamos con procedimientos y buenas prácticas de <i>compliance</i> como compromiso de nuestro accionar; así garantizamos el cumplimiento de la normativa y reducimos

<p>Nuestro CDE-GD cuenta con una planta de tratamiento de aguas residuales, lo que reduce la contaminación de este recurso y promueve el reciclaje.</p> <p>El Centro de Distribución Especializado (CDE-GD) fue edificado con materiales ecoamigables, para minimizar los impactos ambientales.</p> <p>En este centro se usan cubetas plásticas; esto sustituye los cartones que se usaban y da una vida útil más larga a los insumos utilizados en logística.</p>	<p>Con el programa Certificación GD Mujeres en Retail Farmacéutico, promovemos la economía violeta y ampliamos las oportunidades laborales para las mujeres.</p> <p>Contamos con 967 emprendedores bajo las marcas de Farmacias Cruz Azul y Farmacias Comunitarias. Este modelo de negocio inclusivo genera un promedio de 5.000 plazas laborales de manera directa e indirecta.</p>	<p>riesgos organizacionales.</p> <p>Las Empresas GD reportadas en este informe sumaron ingresos en el 2021 que superaron los US\$ 975 millones.</p> <p>Desde el año 2016 al 2021, DIFARE S.A. ha realizado cuatro programas de papel comercial y tres de emisión de obligaciones a largo plazo, lo cual refleja su sostenibilidad económica.</p>
--	--	--

Grupo DIFARE en sistema Braille

El capítulo Grupo DIFARE en pocas palabras ha sido traducido al sistema braille, y lo hemos incluido en una edición limitada de informes impresos, como una iniciativa de inclusión.

(Se deja una página con un diseño de braille. Revisar Informe 2020)

Capítulo 2

Compromiso con la transparencia

Somos responsables de nuestras decisiones y respondemos oportunamente por nuestro desempeño.

Mariana Tufiño

Directora Ejecutiva

Pacto Global de Naciones Unidas Red Ecuador

Desde Pacto Global de Naciones Unidas Red Ecuador reconocemos y felicitamos el gran aporte del Grupo DIFARE para la aplicación de los Diez Principios del Pacto Global de Naciones Unidas en materia de derechos humanos, estándares laborales, medioambiente y anticorrupción, y la implementación de diversas iniciativas a favor de la consecución de los Objetivos de Desarrollo Sostenible.

En especial destacamos las estrategias y prácticas ejecutadas por esta empresa en relación con el fortalecimiento de su sistema de buen gobierno, integridad y ética empresarial, consolidando una cultura corporativa basada en valores.

El Grupo DIFARE es un referente de excelencia en el Pacto Global de Naciones Unidas, a nivel nacional e internacional, aportando a la construcción de una economía sostenible y transparente.

Gobierno Corporativo

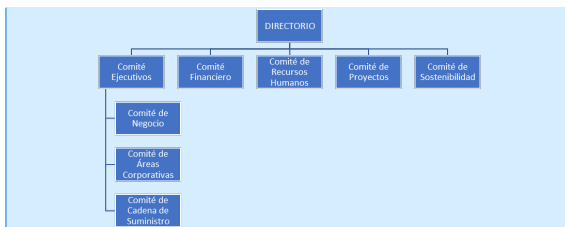
Los valores que profesa el Grupo DIFARE se han constituido en la principal guía para los miembros del Gobierno Corporativo. Somos un conglomerado empresarial que busca ir más allá del cumplimiento legal; estamos comprometidos con el progreso del Ecuador.

Fundamentamos nuestras acciones en la creación de valor para nuestros accionistas y nuestro grupo de interés, con quienes trabajamos para ejecutar el propósito de nuestro Grupo de manera diligente y transparente, en firme respeto de la Ley y nuestros principios éticos y valores.

El Directorio es el máximo órgano de gobierno de nuestra empresa, es el encargado de tomar las decisiones que marcan el rumbo de la organización.

ODS 5

Nuestro Gobierno Corporativo está conformado por 159 personas; el 25% son mujeres.



El Gobierno Corporativo está conformado por 159 personas, de las cuales el 25 % son mujeres. El Presidente Ejecutivo lidera la estrategia de alto nivel, y las decisiones de mayor relevancia de la empresa, delegando y dando seguimiento a las diferentes áreas, a través del equipo de Planeación Estratégica, quienes dentro de sus funciones principales constan la construcción de la ruta a corto, mediano y largo plazo de las diferentes empresas que conforman el Grupo.

Los miembros del Gobierno Corporativo sesionan de manera mensual, con excepción del Comité de Cadena de Suministro, que lo realiza semanalmente, con el fin de evaluar el desempeño de los negocios y su proyección de crecimiento.

Las sesiones van acompañadas del análisis del contexto económico, empresarial y social; se toman decisiones alineadas a los valores corporativos y al plan estratégico de la empresa.

Commented [PVM1]: En este cuadro la palabra es Comité Ejecutivo

Nuestros procesos son medidos a través de Key Performance Indicators (KPI), definidos a lo largo de nuestra cadena de valor, que se validan de manera mensual por un equipo independiente y por un *staff* seleccionado por la Presidencia Ejecutiva, y en respuesta a las evaluaciones adoptadas, se ejecutan planes de acción.

En el año 2021 creamos espacios para promover el conocimiento, las habilidades, las tendencias y la experiencia colectiva en materia de desarrollo sostenible, como fue el caso de la ruta ambiental, que se elaboró con asesores externos y los gerentes con sus respectivos equipos.

Ética y transparencia

Buscamos articular nuestra gestión de manera eficiente y transparente, rigiéndonos por los principios éticos, equitativos y el cumplimiento de nuestro marco regulatorio. Nuestro *compliance* corporativo impulsa el establecimiento de procedimientos y buenas prácticas para identificar y clasificar los riesgos operativos y legales a los que se enfrentan, y establecer mecanismos internos de prevención, gestión y control.

Nos aseguramos de que nuestras acciones se desarrollen en un entorno que permita la implementación de mecanismos para prevenir y detectar prácticas inapropiadas. Para ello, contamos con un área de Auditoría que tiene total independencia sobre su operatividad. Esta área reporta directamente al Directorio.

Nuestra empresa cuenta con un Código de Integridad y una política antisoborno, que tienen como objetivo el ser una guía para asegurar la no participación directa o indirecta en actividades no éticas, como la corrupción. Esta también promueve y preserva la obligación del personal de la compañía de actuar en pro del interés público, protegiendo la integridad y reputación de la empresa y de todos sus miembros.

Nuestras operaciones son evaluadas constantemente en riesgos relacionados con la corrupción. Durante el año reportado encontramos 16 incidentes de corrupción, los cuales fueron investigados y recibieron la sanción correspondiente.

Se identificaron procesos en los cuales había riesgos relacionados con corrupción, los cuales fueron mitigados de manera oportuna.

(subt. Ética) Conflictos de interés

Nuestra organización busca garantizar la ética, la transparencia y la igualdad de oportunidades en las relaciones entre los colaboradores y la empresa, mediante el establecimiento de pautas para la adecuada mitigación o eliminación de conflictos de intereses.

Para evitarlo, se solicita a los empleados, nuevos empleados y terceros con los que trabajen las Empresas GD, que notifiquen los conflictos de intereses reales, aparentes o potenciales, sean estos interpersonales, organizacionales, éticos y de valores o de liderazgo y poder.

Estos reportes se analizan de acuerdo con la naturaleza e impacto. Según eso, se puede tomar la decisión de implementar una acción mitigatoria, preventiva o de eliminación del conflicto.

La información es confidencial. Solo las personas definidas de las áreas de Cumplimiento, Talento Humano, los miembros del Comité Ejecutivo, el Gerente del área y de la

empresa en la que exista conflicto conocen los casos reportados, su manejo interno, y se toman las acciones de acuerdo con lo establecido en nuestros procedimientos.

Compromisos para el 2022
Implementaremos el Código de Integridad, el Procedimiento Operativo Estandarizado de Reporte y Manejo de Denuncias para nuestras Empresas GD.
Se desarrollará un manual de Buenas Prácticas de Manejo de Documentación, con la finalidad de que se mejoren los procesos de archivo y aprobación de documentos.

Capítulo 3
Compromiso con la sostenibilidad
Contamos con un modelo de sostenibilidad que se traduce en un compromiso a largo plazo con los grupos de interés. Estamos llamados a seguir implementando iniciativas y aportar con soluciones que ofrezcan valor económico, social y ambiental.

Sostenibilidad económica

Somos un grupo de capital 100 % ecuatoriano y una de las mayores empresas del Ecuador, que contribuye a mejorar la salud y el bienestar de l's personas impulsando al sector farmacéutico y de consumo.

DIFARE S.A. se ha mantenido en los últimos años como la empresa líder del sector salud.

Anualmente establecemos nuestro presupuesto con base en la visión estratégica de las Empresas GD, del negocio y la de sus accionistas, a través de indicadores que son revisados en forma permanente en las sesiones del Comité Financiero.

Como parte de nuestro compromiso con los inversionistas del Mercado de Valores, también presentamos mensualmente un informe de gestión, con base en lo que establece la Ley.

Valor económico generado y distribuido*			
Rubro	2019	2020	2021
Ingresos	\$ 757.541.751,62	\$ 850.880.294,12	\$ 854.059.743
Pagos a accionistas	\$ 5.000.000	\$ 12.333.702	\$ 4.911.000
Costos operativos	\$ 61.642.777	\$ 70.911.733	\$ 73.947.709
Pago impuesto a la renta SRI	\$ 6.795.857	\$ 5.861.164,68	\$ 5.058.700
Salarios	\$ 50.074.337	\$ 55.983.465	\$ 53.479.035
Beneficios a empleados	\$ 4.475.487	\$ 5.120.893	\$ 4.514.401
Inversiones para el mejoramiento operacional	\$ 21.862.649	\$ 5.754.861,70	\$ 6.756.583
Pagos a proveedores	\$ 679.457.719	\$ 747.390.338	\$ 737.482.641

* La información de esta tabla corresponde a la empresa Distribuidora Farmacéutica Ecuatoriana DIFARE S.A., la más grande del grupo empresarial.

La información sobre los ingresos de las siguientes empresas, que forman parte del Holding: Dyvenpro Distribución y Venta de Productos, Frisonex, Asegensa, Idelifé, Transpharrero, 4PL Inteligencia Logística, Refarco y Oftalvis, ha sido incluida en el apartado donde se menciona a dichas empresas.

DIFARE S.A. forma parte del Holding Grupo Difare Cía. Ltda., la cual consolida sus estados financieros en donde mantiene su inversión. Las utilidades de las Empresas GD se suman y se distribuyen entre todos los colaboradores del grupo.

Cifras expresadas en dólares de los Estados Unidos de América.

Las Empresas GD reportadas en este informe sumaron ingresos en el 2021 que superaron los US\$ 975 millones. De este total, DIFARE S.A. representa cerca del 90 % de las ventas del Grupo. El crecimiento de los ingresos para el año 2021 fue del 0,37 % con relación al año 2020, considerando que el 2020 fue un año atípico, producto de la pandemia ocasionada por la COVID-19.

En los últimos tres años el sector de la salud ha experimentado un crecimiento sostenido, a causa de la demanda de productos relacionados con la enfermedad de COVID-19.

Desempeño bursátil

Desde hace cinco años DIFARE S.A. ha realizado cuatro programas de papel comercial y tres de emisión de obligaciones a largo plazo. Los destinos de los fondos fueron al financiamiento del capital de trabajo.

En este periodo, la Intendencia de Mercado de Valores aprobó la Primera Emisión de Papel Comercial a Corto Plazo para nuestra Empresa GD Dyvenpro, por un monto de US\$ 15.000.000,00, la cual fue colocada en su totalidad durante el año.

Tipo de valor	Año	Monto	Plazo	Calif.	Status
VI Emisión de Obligaciones	2016	15.000.000	450, 540, 630, 720 y 1080 días	AAA	Cancelado
III Papel Comercial	2017	25.000.000	359, hasta 720 días	AAA	Cancelado
IV Papel Comercial	2019	20.000.000	359 días	AAA	Cancelado
VII Emisión de Obligaciones	2019	20.000.000	1798, hasta 2463 días	AAA	Vigente
VIII Emisión de Obligaciones	2020	40.000.000	450, hasta 2160 días	AAA	Vigente
V Papel Comercial	2021	40.000.000	359 días	AAA	Vigente

Modelo de sostenibilidad

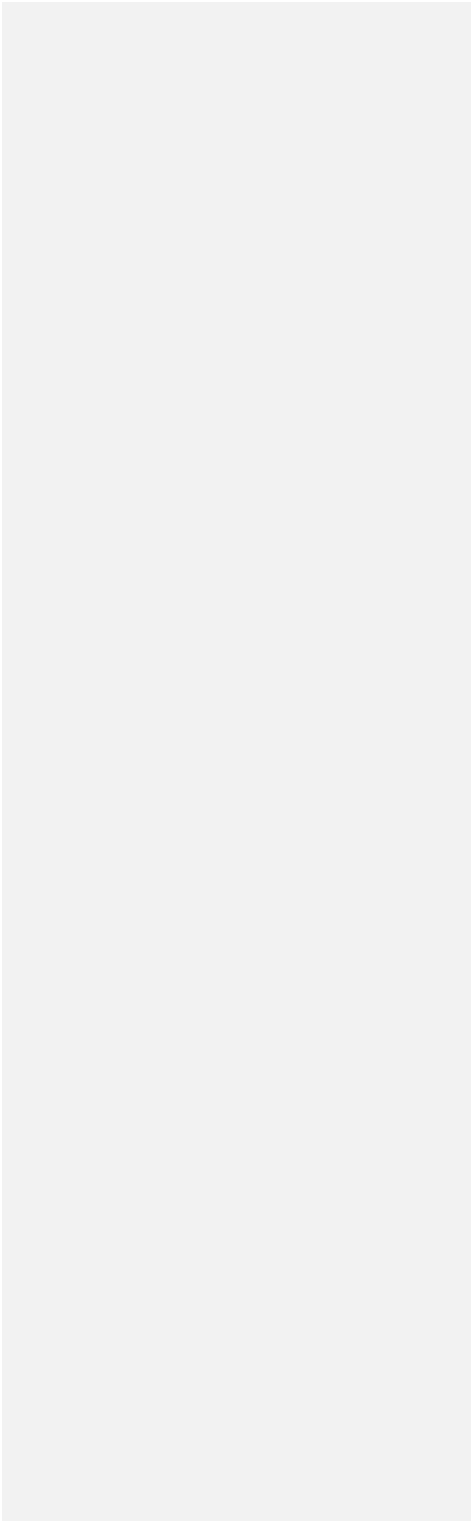
Contar con un modelo de sostenibilidad y que se basa en cuatro pilares fundamentales, que nos permiten gestionar la toma de decisiones y priorizar nuestras acciones bajo criterios ASG (ambiente, sociedad y gobernanza), de forma integrada y equilibrada.

Aportamos con siete Objetivos de Desarrollo Sostenible (ODS) y con la contribución a 46 metas de la Agenda 2030, las cuales están detalladas en este informe.



Dimensión ambiente	ODS 7, ODS 12
Dimensión social	ODS 3, ODS 4, ODS 5, ODS 8
Dimensión gobernanza	ODS 17

ODS 3
Garantizar una vida sana y promover el bienestar en todas las edades.



Metas	
3.1. Reducir la tasa mundial demortalidad materna.	3.2. Poner fin a las muertes evitablesde recién nacidos y de niños menores de 5 años, que todos los países intenten reducir la mortalidad neonatal y la mortalidad de niños menores de 5 años.
3.3. Poner fin a las epidemias del SIDA, la tuberculosis, la malaria y las enfermedades tropicales desatendidas,y combatir la hepatitis, las enfermedades transmitidas por el agua y otras enfermedades transmisibles.	3.4. Reducir en un tercio la mortalidadprematura por enfermedades no transmisibles, mediante la prevención y el tratamiento; promover la salud mental y el bienestar.
3.5. Fortalecer la prevención y el tratamiento del abuso de sustancias adictivas, incluido el uso indebido deestupefacientes y el consumo nocivo de alcohol.	3.7. Garantizar el acceso universal a losservicios de salud sexual y reproductiva, incluidos los de planificación de la familia, información y educación, y la integración de la salud reproductiva en las estrategias y los programas nacionales.
3.8. Lograr la cobertura sanitaria universal, en particular la protección contra los riesgos financieros; el acceso a servicios de salud esenciales de calidad y el acceso a medicamentos y vacunas seguras, eficaces, asequibles y de calidad para todos.	<p>3.a. Fortalecer la aplicación del Convenio Marco de la Organización Mundial de la Salud para el Control del Tabaco en todos los países, según proceda.</p> <p>3.b. Apoyar las actividades de investigación y desarrollo de vacunas y medicamentos para las enfermedades transmisibles y no transmisibles.</p> <p>3.c. Aumentar sustancialmente lafinanciación de la salud y la contratación, el desarrollo, la capacitación y la retención del personal sanitario en los países en desarrollo.</p> <p>3.d. Reforzar la capacidad de todos lospaíses, en particular los que están en desarrollo, en materia de alerta temprana, reducción de riesgos y gestión de los riesgos para la salud nacional y mundial.</p>

Acciones concretas:

1. 101 colaboradoras gozaron de su licencia materna y 108 de su paternidad.
2. Nuestras farmacias continuaron brindando productos e información para combatir los síntomas de la COVID-19.
3. Conocedores de la importancia de colaborar en el proceso de vacunación 9/100, impulsado por el actual Gobierno, colaboramos con conocimientos, logística e insumos para cumplir la meta propuesta.
4. El Grupo DIFARE logró vacunar a cerca de 15.000 personas de su cadena de valor.
5. Transpbarreno puso a disposición de las autoridades del Gobierno Nacional su conocimiento y la logística para el transporte de vacunas para inocular a la población ecuatoriana.
6. Se brindaron a los colaboradores charlas virtuales, con el tema: "La vacunación, una medida para proteger nuestra salud".
7. Dyvenpro tiene un portafolio de 1.127 productos, que incluyen artículos para cuidados para el recién nacido hasta los 5 años, y la salud de las mujeres embarazadas.
8. Nuestras cadenas de farmacias brindan información sobre prevención y control de enfermedades no transmisibles, y promueven la salud mental a través de redes sociales. Ponemos al alcance del consumidor productos para cuidar la salud sexual y reproductiva.
9. Fuimos parte de la mesa de trabajo del ODS3 del Pacto Global Ecuador.
10. En seis años, VITA SANUS ha logrado entregar más de 3,2 millones de medicinas, que han beneficiado a más de 97.000 personas.
11. A través de nuestra Fundación Educativa FEDIFARE brindamos capacitación en farmacología, para apoyar las capacidades del personal sanitario.
12. FRISONEX provee al mercado reactivos, equipos de laboratorio clínico, dispositivos médicos para la detección de enfermedades, entre ellas las pruebas para detectar COVID-19.
13. Participamos de la Mesa ODS 3 Salud y Bienestar del Pacto Global, en la que se desarrolló una Política de Salud y Bienestar, como referencia para las empresas.

Testimonio

ODS 3

Irving Berroteran Briceño

Familia de colaborador GD

Quiero agradecer al Grupo Difare y a mi hijo Irving Miguel Berroteran Embus, el cual forma parte de tan prestigiosa empresa, por darnos la oportunidad, a mí y a mi esposa, de recibir las dosis de la vacuna contra la COVID-19.

Queremos felicitarlos por el excelente trato, organización y trabajo realizado. Juntos más sanos, juntos más positivos. Los felicito por su atención y excelente gestión.

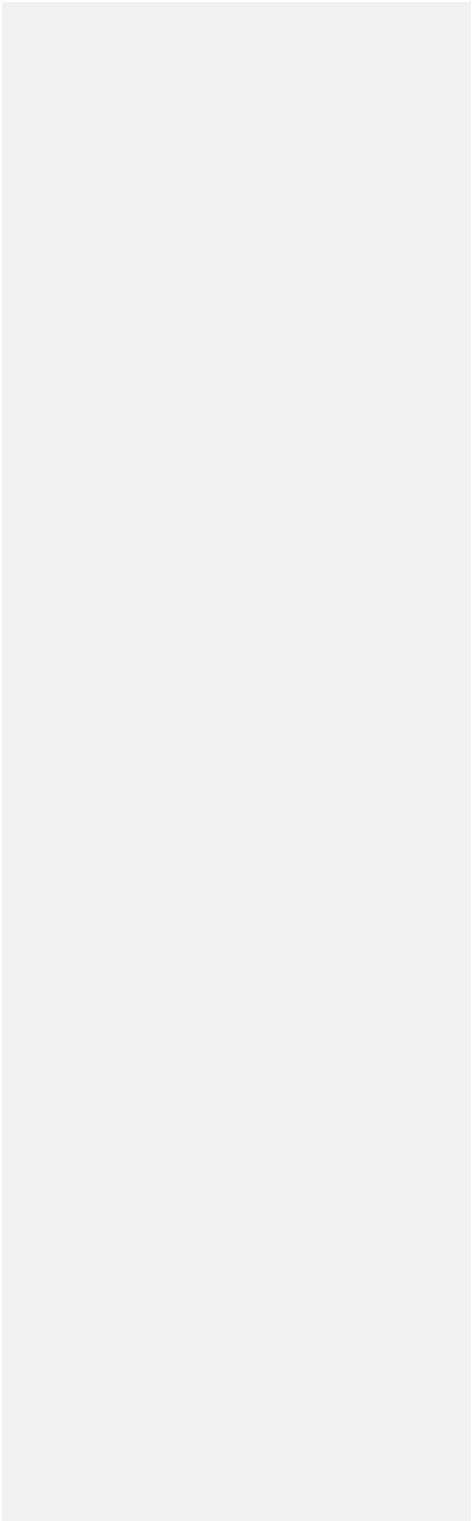
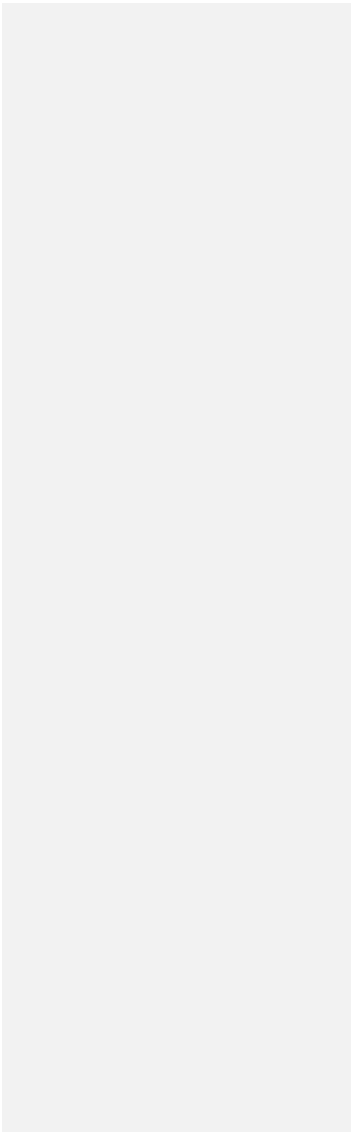
Mi familia está muy agradecida con el Grupo Difare, por preocuparse por sus trabajadores; el Ecuador pasó por tiempos muy difíciles respecto a salud, y esta acción de responsabilidad empresarial nos hizo sentir más seguros y respaldados.

ODS 4

La consecución de una educación de calidad es la base para mejorar la vida de l@s personas y el desarrollo sostenible.

4.1. De aquí al 2030, asegurar que todas las niñas y todos los niños terminen la enseñanza primaria y secundaria, que ha de ser gratuita, equitativa y de calidad, y producir resultados de aprendizaje pertinentes y efectivos.	4.2. De aquí al 2030, asegurar que todas las niñas y todos los niños tengan acceso a servicios de atención y desarrollo en la primera infancia y educación preescolar de calidad, a fin de que estén preparados para la enseñanza primaria.
4.3. Asegurar el acceso igualitario de todos los hombres y mujeres a una formación técnica, profesional y superior de calidad, incluida la enseñanza universitaria.	4.4. Aumentar considerablemente el número de jóvenes y adultos que tienen las competencias necesarias, en particular técnicas y profesionales, para acceder a empleo, un trabajo decente y al emprendimiento.
4.5. Eliminar las disparidades de género en la educación y asegurar el acceso igualitario a todos los niveles de la enseñanza y la formación profesional para l@s personas vulnerables.	4.6. Asegurar que todos los jóvenes y una proporción considerable de los adultos, tanto hombres como mujeres, estén alfabetizados y tengan nociones elementales de aritmética.
	4.7. De aquí al 2030, asegurar que todos los alumnos adquieran los conocimientos teóricos y prácticos necesarios para promover el desarrollo sostenible, entre otras cosas mediante la educación para el desarrollo sostenible y los estilos de vida sostenibles, los derechos humanos, la igualdad de género, la promoción de una cultura de paz y no violencia, la ciudadanía mundial y la valoración de la diversidad cultural, y la contribución de la cultura al desarrollo sostenible. 4.a. Construir y adecuar instalaciones educativas que tengan en cuenta las necesidades de los niños y l@s personas con discapacidad y las diferencias de género, y que ofrezcan entornos de aprendizaje seguros, no violentos, inclusivos y eficaces para todos.

	<p>4.b. De aquí al 2020, aumentar considerablemente, a nivel mundial, el número de becas disponibles para los países en desarrollo, en particular los países menos adelantados, los pequeños Estados insulares en desarrollo y los países africanos, a fin de que sus estudiantes puedan matricularse en programas de enseñanza superior, incluidos programas de formación profesional y programas técnicos, científicos, de ingeniería y de tecnología de la información y las comunicaciones, de países desarrollados y otros países en desarrollo.</p> <p>4.c. Aumentar considerablemente la oferta de docentes calificados, incluso mediante la cooperación internacional para la formación de docentes en los países en desarrollo, especialmente los países menos adelantados y los pequeños Estados insulares en desarrollo.</p>
--	---



1. DIFARE es miembro de la Junta Directiva, empresa fundadora y aportante de Unidos por la Educación, iniciativa enfocada en el mejoramiento de las instalaciones educativas de escuelas de zonas vulnerables de Ecuador, asegurando entornos de aprendizaje seguros para los niños.

2. Más de 23 mil personas han recibido capacitaciones técnicas especializadas en el sector farmacéutico por FEDIFARE.

3. Contamos con convenios con universidades de prestigio en el país, para la formación de nuestros colaboradores.

4. En el 2021 se presentó el programa Bachillerato Técnico Productivo en Logística Empresarial, con la modalidad de Educación Dual.

5. Cumplimos con la meta de capacitar a 120 mujeres con la certificación GD en retail farmacéutico, en alianza con el municipio de Guayaquil, completando 60 horas de capacitación.

6. Participamos en el programa Se Puede, promovido por la Alianza para el Emprendimiento y la Innovación (AEDI), que tiene como objetivo mejorar la calidad de vida de sectores excluidos, ofrecer oportunidades para generar agronegocios, incorporando a las nuevas generaciones con formación de calidad.

7. Conformamos el directorio del programa Dona Futuro, dirigido a los alumnos de la ESPOI en condiciones de vulnerabilidad, que necesitan asistencia para su manutención y, en algunos casos, para su salud, debido a que padecen enfermedades crónicas o catastróficas.

8. Nuestra Fundación Educativa FEDIFARE brinda capacitaciones a formadores profesionales, para que estén calificados en métodos andragógicos para la enseñanza.

9. En Pacto Global Ecuador conformamos la mesa del ODS 4, que se enfocó en promover el modelo de Formación Dual.

ODS 4
Egleé Krystina Rivero Hidalgo
Directora de Empresas y Certificación
Cámara Alemana - Humboldt Zentrum

La Formación Dual (FD) es un modelo educativo en el que se combina el ámbito teórico con el práctico, enfocado en que los aprendices adquieran habilidades técnicas y sociales fundamentales para su desarrollo profesional y personal.

La FD tiene múltiples beneficios para todos los que participan, como: crecimiento de la productividad, fortalecimiento de conocimientos técnicos especializados y aumento del compromiso de los colaboradores con la empresa.

El Grupo DIFARE como empresa formadora es pionera en su sector al apostar por este modelo e invertir en su talento humano. En Humboldt Zentrum estamos felices de formar profesionales con el Bachillerato Técnico Productivo en Logística Empresarial.

ODS 5. La igualdad entre los géneros no es solo un derecho humano fundamental, sino la base necesaria para conseguir un mundo pacífico, próspero y sostenible.

5.1. Poner fin a todas las formas de discriminación contra mujeres y niñas en todo el mundo.	5.2. Eliminar todas las formas de violencia contra todas las mujeres y las niñas en los ámbitos público y privado, incluidas la trata y la explotación sexual, y otros tipos de explotación.
5.5. Asegurar la participación plena y efectiva de las mujeres y la igualdad de oportunidades de liderazgo a todos los niveles decisorios en la vida política, económica y pública.	<p>5.6. Asegurar el acceso universal a la salud sexual y reproductiva, y los derechos reproductivos según lo acordado, de conformidad con el Programa de Acción de la Conferencia Internacional sobre la Población y el Desarrollo, la Plataforma de Acción de Beijing y los documentos finales de sus conferencias de examen.</p> <p>5.b. Mejorar el uso de la tecnología instrumental, en particular la tecnología de la información y las comunicaciones, para promover el empoderamiento de las mujeres.</p>

Acciones concretas:

1. En alianza con el Plan Internacional contribuimos con la no discriminación de las infantes, adolescentes y mujeres, asegurando su participación y logrando la igualdad de oportunidades a través del programa Mentoring GD.
2. En este periodo, 16 adolescentes se graduaron de este programa y varias se encuentran involucradas en entornos laborales. Iniciamos un nuevo ciclo con 51 participantes, entre ejecutivas de DIFARE y jóvenes de la fundación.
3. Más del 54 % del personal de las Empresas GD son mujeres. Nos aseguramos de la participación plena y efectiva de las mujeres y que exista un ambiente de igualdad de oportunidades para todos.
4. El 25 % del Comité Ejecutivo está conformado por mujeres.
5. En el marco del "Día Internacional de la Niña", el Grupo DIFARE se sumó a la campaña #ConectadasSeguras, promoviendo la firma de una petición dirigida a los gobiernos, que busca impulsar la alfabetización digital en niñas y jóvenes, mitigando así la propagación de información falsa en línea.
6. Nos unimos a los 16 días de activismo contra la violencia de género, promovido por ONU MUJERES. Tuvimos la charla virtual Rompamos la Desigualdad.
7. Nuestras farmacias cuentan con productos que cuidan la salud sexual y reproductiva de las mujeres.
8. 120 mujeres de sectores vulnerables de Guayaquil concluyeron la primera edición de la Certificación Mujeres en Retail, organizada por DIFARE S.A. Junto con el municipio de Guayaquil.

9. Una de las participantes de la certificación pudo adquirir una franquicia de Farmacias Comunitarias, y así logró una oportunidad de liderar su propio emprendimiento.
10. Participamos de la Mesa ODS 5 Igualdad de Género; como resultado se desarrolló el Manual de Igualdad de Género.

ODS 5

Génesis Franco Bajaan

Participante del programa Mujeres en Retail, Certificación GD

Siempre me ha gustado todo lo relacionado con la medicina; cuando mi mamá me indicó que había un curso que promocionaron en las redes sociales, enseguida me inscribí para obtener un cupo en el programa Certificación GD.

Desde que era pequeña siempre fue mi sueño tener una farmacia propia; cuando llegué al sector donde vivo, me di cuenta de que a los vecinos les hacía falta un establecimiento para comprar medicamentos; poco a poco, junto con mis familiares, y el apoyo del Grupo DIFARE y la Dirección de la Mujer del municipio de Guayaquil, pude capacitarme y logré abrir una franquicia de Farmacias Comunitarias en mi barrio.

Estoy muy agradecida por toda la ayuda recibida.

ODS 7

La energía sostenible es una oportunidad que transforma vidas, economía y el planeta.

7.1. De aquí al 2030, garantizar el acceso universal a servicios energéticos asequibles, fiables y modernos.

7.2. Aumentar considerablemente la proporción de energía renovable en el conjunto de fuentes energéticas.

7.3. Duplicar la tasa mundial de mejora de eficiencia energética.

1. El CDE-GD tiene sistemas de climatización eficientes y aprovechamiento de la luz natural. Está realizando los estudios pertinentes para instalar paneles fotovoltaicos.
2. Contamos con un analizador de energía, que nos permite monitorear los voltajes, el consumo de energía y poder tomar acciones correctivas de manera inmediata.
3. Las franquicias de nuestras farmacias continuaron con el proceso de digitalización de pedidos. En este periodo se registra un incremento a 85 % en el número de solicitudes de medicamentos y productos de manera digital, contribuyendo a la vez a la eliminación del uso del papel en sus procesos.
4. Nuestras farmacias cuentan con iluminación LED, conocida por ser más eficiente y amigable con el ambiente.
5. En el CDE-GD se utilizan baterías que tienen un consumo energético inferior al de otros elementos similares en el mercado.
6. Tenemos montacargas eléctricos que tienen un consumo inferior en un 98 %.
7. Nuestras farmacias cuentan con termostatos programables que nos proporcionan control en el encendido y apagado de los equipos de climatización.

ODS 7

Rubén Lázaro Mejía
Gerente de Proyectos
CLITECSER S.A.

CLITECSER es una empresa dedicada al diseño, instalación y mantenimiento de sistemas de climatización y automatización. Desde el año anterior nos encontramos en un proceso de cambio generacional, acompañado de nuevas tecnologías y procedimientos aplicados a la sostenibilidad y cuidado del medioambiente.

Nos enorgullece tener como cliente al Grupo DIFARE y ser testigos de su crecimiento y procesos innovadores. Esta empresa se encuentra procurando crear lugares amigables con el medioambiente, nos ha permitido participar en la instalación de los sistemas de climatización, utilizando equipos de bajo consumo energético y con procesos de filtración que cuidan la calidad del aire interior, monitoreados permanentemente con sistemas de automatización, lo cual se traduce en una disminución de las emisiones de gases de efecto invernadero. Agradecemos su confianza y esperamos seguir acompañándolos en sus procesos innovadores.

ODS 8

Para conseguir el desarrollo económico sostenible, las sociedades deberán crear las condiciones necesarias para que l*s personas accedan a empleos de calidad, estimulando la economía sin dañar el medioambiente.

8.1. Mantener el crecimiento económico per cápita de conformidad con las circunstancias nacionales y, en particular, un crecimiento del producto interno bruto de al menos un 7 % anual en los países menos adelantados.	8.2. Lograr niveles más elevados de productividad económica mediante la diversificación, la modernización tecnológica y la innovación.
8.3. Promover políticas orientadas al desarrollo que apoyen las actividades productivas, la creación de empleo decente, el emprendimiento, la creatividad y la innovación; alentar la oficialización y el crecimiento de las microempresas y las pequeñas y medianas empresas.	8.4. Mejorar la producción y el consumo eficiente de los recursos mundiales, y procurar desvincular el crecimiento económico de la degradación del medioambiente.
8.5. Garantizar un trabajo decente para todos los hombres y mujeres, incluidos los jóvenes y l*s personas con discapacidad, y la igualdad de remuneración por trabajo de igual valor.	8.6. Reducir sustancialmente la proporción de jóvenes que no están empleados y no cursan estudios ni reciben capacitación.
8.8. Proteger los derechos laborales; promover un entorno de trabajo seguro y protegido para todos los trabajadores.	8.10. Fortalecer la capacidad de las instituciones financieras nacionales para alentar y ampliar el acceso a los servicios bancarios, financieros y de seguros para todos. 8.b. Desarrollar y poner en marcha una estrategia mundial para el empleo de los jóvenes y aplicar el Pacto Mundial para el Empleo de la Organización Internacional del Trabajo.

Acciones concretas:

1. Garantizamos un entorno de trabajo óptimo y seguro para nuestros 3.932 emplead*s de las Empresas GD.
2. Damos oportunidades al talento joven. Cerca del 50 % de nuestros colaboradores tienen menos de 30 años.
3. DIFARE es una empresa atractiva para trabajar. Hemos contratado a 668 personas en el 2021, de las cuales la mayoría son jóvenes menores de 30 años.
4. Impulsamos la profesionalización de mujeres de entornos vulnerables, a través de la Certificación GD Mujeres en Retail.
5. Continuamos con la modalidad de teletrabajo para nuestros colaboradores, conscientes de su necesidad de tener mayores oportunidades para la conciliación familiar.
6. Cumplimos con la implementación del sistema ERP (planificación de recursos empresariales) SAP para 4PL, Asegensa y Transpbarreno, y en este año empezamos la fase de prueba para DIFARE, Dyvenpro y Oftalvis.
7. Las franquicias de Farmacias Cruz Azul y Farmacias Comunitarias brindan oportunidades de empleo a más de 5.000 personas.
8. Contamos con iniciativas de salario emocional que buscan impulsar el desarrollo emocional de nuestros colaboradores.
9. Hemos otorgado 4.152 créditos valorizados en US\$ 5,2 millones, en actividades de financiamiento educativo y comercial.
10. Participamos de la Mesa ODS 8, liderada por Nestlé, enfocada en la oportunidad que brinda la educación a los jóvenes en el país.

ODS 8

Mariana Elizabeth Banguera

Coordinador de Gestión Proveedores

Tengo el honor de formar parte de Grupo Difare desde hace 17 años. Durante todo este tiempo, la empresa me ha brindado la oportunidad de crecer profesionalmente, ya que inicié mi carrera en los puntos de venta Pharmacy's, y en la actualidad me desempeño como Coordinadora. Este crecimiento también me ha proporcionado un desarrollo económico, mediante el cual puedo hacerme responsable de mi familia.

También he podido aprender el funcionamiento de la empresa desde diferentes áreas y compartir este aprendizaje con mi equipo de trabajo. Todas estas etapas me han permitido valorar el trabajo que desempeño día a día.

Más allá de mis gestiones, el Grupo DIFARE es mi segunda familia. Es una compañía responsable e innovadora, que se preocupa por sus colaboradores, para construir un ambiente laboral sano y seguro. Le doy gracias a Dios y a la familia Cueva Mejía por cuidar, creer y valorar el trabajo de sus colaboradores, principalmente el mío. ¡Soy parte de la PIEL GD!

--

ODS 12. Promovemos el uso eficiente de los recursos y la eficiencia energética, infraestructuras sostenibles, y en facilitar el acceso a los servicios básicos.

12.2. Lograr la gestión sostenible y el uso eficiente de los recursos naturales.	12.4. Lograr la gestión ecológicamente racional de los productos químicos y de todos los desechos, de conformidad con los marcos internacionales convenidos, y reducir de manera significativa su liberación al medioambiente.
12.5. Disminuir de manera sustancial la generación de desechos, mediante políticas de prevención, reducción, reciclaje y reutilización.	12.a. Ayudar a los países en desarrollo a fortalecer su capacidad científica y tecnológica, para avanzar hacia modalidades de consumo y producción más sostenibles.

<p>Acciones concretas:</p> <ol style="list-style-type: none"> 1. Adoptamos el reto de implementar economía circular en nuestros procesos. 2. Promovemos el modelo de las 4R: reducir, reutilizar, reparar y reciclar. Es un modelo que va más allá del reciclaje como tal y que se ha considerado como una opción que ofrece soluciones a la problemática ambiental. 3. En este periodo, en el CDE-GD minimizamos el uso del cartón, y en su lugar utilizamos cubetas plásticas que son reutilizables; esta es la operación más amigable con el ambiente, al aplicar los principios de economía circular en nuestros procesos. 4. ASEGENSA, que opera en el Parque Logístico GD, implementó una política de reutilización de materiales de empaques terciarios en el proceso, para posteriormente pasar a la separación y entrega del material a recicladores certificados. 5. Esta Empresa GD realizó capacitaciones dirigidas a sus colaboradores, buscando fomentar una cultura de seguridad y responsabilidad ambiental en nuestra comunidad. 6. Los equipos electrónicos en desuso son entregados o vendidos a gestores que los reparan y buscan su reutilización. Promovemos prácticas de reparación y reúso de equipos electrónicos, siendo este un modelo sostenible, que reduce la basura electrónica y la contaminación que se genera al producirlos. 7. Las fundas que se utilizan en nuestros puntos de venta, tanto propios como de franquiciados, utilizan fundas elaboradas en un 70% con material 	
---	--

reciclado. Además, promovemos en los consumidores finales la reutilización de fundas.

8. Entregamos materiales e insumos de protección personal a organizaciones sin fines de lucro, para que puedan ser reutilizados.
9. Nuestro programa Banco de Medicinas VITA SANUS le otorga valor social a las medicinas, promoviendo el cero desperdicio entregadas a poblaciones vulnerables, con poco acceso a estas.

ODS 12

Andrea Mackliff Morales
Coordinadora de Talento Humano & Voluntariado
Fundación Caminos de vida

A mediados del 2020 tuvimos la oportunidad de acercarnos a esta gran empresa ecuatoriana, con alto sentido de RSC. Es evidente, en todos sus canales y departamentos, el gran esfuerzo que realizan por mejorar continuamente cada uno de sus procesos, sobre todo aquellos que involucran la gestión ambiental y del talento.

Hemos sido partícipes en numerosas ocasiones de las campañas ambientales y de reciclaje que se dan casa adentro, los grandes esfuerzos con enfoque al ahorro de energía y recursos, e incluso reutilización de materiales.

Por nuestra parte, les estamos eternamente agradecidos por permitirnos ser parte importante de sus actividades, colaborando en charlas de RSC y en la gestión de desechos; esta última nos ha permitido asistir, a través de la reutilización de recursos donados, a nuestras campañas de ayuda social.

ODS 17. Construimos alianzas sobre la base de principios y valores, una visión compartida y objetivos comunes que otorgan prioridad a las personas y al planeta.

17.6. Mejorar la cooperación regional e internacional norte-sur, sur-sur y triangular en materia de ciencia, tecnología e innovación, y el acceso a estas, y aumentar el intercambio de conocimientos en condiciones mutuamente convenientes.

17.16. Mejorar la Alianza Mundial para el Desarrollo Sostenible, complementada por alianzas entre múltiples interesados que movilicen e intercambien conocimientos, especialización, tecnología y recursos financieros, a fin de apoyar el logro de los Objetivos de Desarrollo Sostenible en todos los países, particularmente los que están en desarrollo.

17.19. Aprovechar las iniciativas existentes para elaborar indicadores que permitan medir los progresos en materia de desarrollo sostenible.

17.17. Promover la constitución de alianzas eficaces en las esferas pública, público-privada y de la sociedad civil.

1. Pusimos a disposición del Gobierno Nacional nuestra logística para colaborar con el transporte de vacunas para el Plan de Vacunación 9/100.
2. Mantenemos convenios con el Banco de Alimentos Diakonia, el Plan International y el municipio de Guayaquil, y la Fundación Unidos por la Educación, con quienes impulsamos programas sociales en beneficio de la comunidad.
3. Somos signatarios del Pacto Global de las Naciones Unidas y colaboramos en las mesas de trabajo de varios ODS.
4. Promovemos el emprendimiento a través de los programas que apoyamos en conjunto con la Alianza para el Emprendimiento y la Innovación (AEI), y aportamos a dos de sus programas: Reemprende y Se puede.
5. Realizamos mediciones con indicadores de nuestros programas de responsabilidad social y acciones sostenibles.
6. Anualmente continuamos con nuestra iniciativa voluntaria de rendir cuentas a nuestros grupos de interés, por medio del Informe de Responsabilidad Corporativa y Sostenibilidad, el cual es socializado a través de todos nuestros canales de comunicación.
7. DIFARE se sumó al programa de filantropía Dona Futuro, liderado por la ESPOL, dirigido a estudiantes en condiciones de vulnerabilidad, que necesitan asistencia para manutención y salud.
8. FEDIFARE cuenta con convenios con el municipio de Guayaquil y con diversas instituciones universitarias, para promover una educación de calidad.

ODS 17

RAMIRO AGUINAGA ECHANIQUE
GERENTE GENERAL
MEGALABS-PHARMA S.A.

Me resulta muy grato compartir el camino del servicio a nuestro país con una empresa que vive su compromiso con acciones concretas y eficientes. De manera particular, el trabajo que hace el Grupo DIFARE, a través del Banco de Medicinas VitaSanus beneficia todos los días a miles de compatriotas en situación de vulnerabilidad, en atención médica, entrega de medicamentos y educación para la salud de forma gratuita.

Es por esto que Megalabs participa activamente de este programa, confiando en que nuestra contribución se gestiona de manera segura y responsable.

Celebramos un año más de nuestra alianza y confiamos que continuaremos contribuyendo con esta buena práctica.

Comunicación responsable

Como organización buscamos un diálogo permanente, de continua escucha y de atención a los requerimientos de nuestros grupos de interés. Con este enfoque continuamos trabajando, para mantener comunicación cercana, continua, clara, coherente, y que sea cada vez más responsable. Estamos conscientes de la necesidad de informar sobre la realidad de forma eficaz, con transparencia y enfoque sostenible.

Estamos comprometidos en brindar canales para hacerla accesible e incluyente para tod*s l*s personas, en especial para los grupos más vulnerables, contribuyendo a la construcción de un mundo más inclusivo.

Como una muestra de esta inclusión, desde el 2020 nuestro informe incorporó un capítulo en sistema braille, actividad que mantenemos en la versión de este año. Además, el video que resume este informe cuenta con lenguaje de señas y subtítulos.

(Subt de Modelo) Asuntos materiales

Para la elaboración del Informe de Responsabilidad Corporativa y Sostenibilidad, hemos tomado como base el último Estudio de Materialidad efectuado. Sin embargo, estamos conscientes de que con los efectos ocasionados por la pandemia de la COVID-19 y lo que significó, tanto para nuestro sector como para el mundo entero, es necesario conocer las expectativas actuales de nuestros grupos de interés.

Los temas relevantes han sido:

Económicos	Social	Ambiental
Desempeño económico	Empleo	Energía
Presencia en el mercado	Salud y seguridad ocupacional	Agua
Impactos económicos indirectos	Salud y seguridad de los clientes	Residuos
Prácticas de adquisición	Iniciativas sociales en favor de la comunidad	Cumplimiento regulatorio
Precios y relación con el consumidor		Reforestación
Comunicación con proveedores		

(Subt de Modelo) Grupos de interés

Promovemos la cercanía con nuestros grupos de interés, manteniendo una comunicación constante de doble vía, a través de diversos canales que permiten informar y recibir comentarios y sugerencias. Para ofrecer una atención más especializada, contamos con varios correos: info@grupodifare.com y comunicaciones@grupodifare.com, además de todos los canales propios de cada una de las cadenas de las farmacias pertenecientes a nuestras marcas.

Las ofertas laborales y hojas de vida se reciben por medio de nuestro portal de empleo Hiring Room: <https://grupodifare.hiringroom.com/Jobs>.

En cuanto a los requerimientos de nuestros clientes de distribución, son canalizados a través del correo electrónico servicioalcliente@grupodifare.com.

Nuestros grupos de interés conocen los diversos mecanismos y vías utilizadas por el Grupo DIFARE para informar proactivamente nuestra gestión y propiciar así un diálogo

continuo con ellos, conocer sus expectativas y construir juntos acciones en favor de un beneficio ganar-ganar.

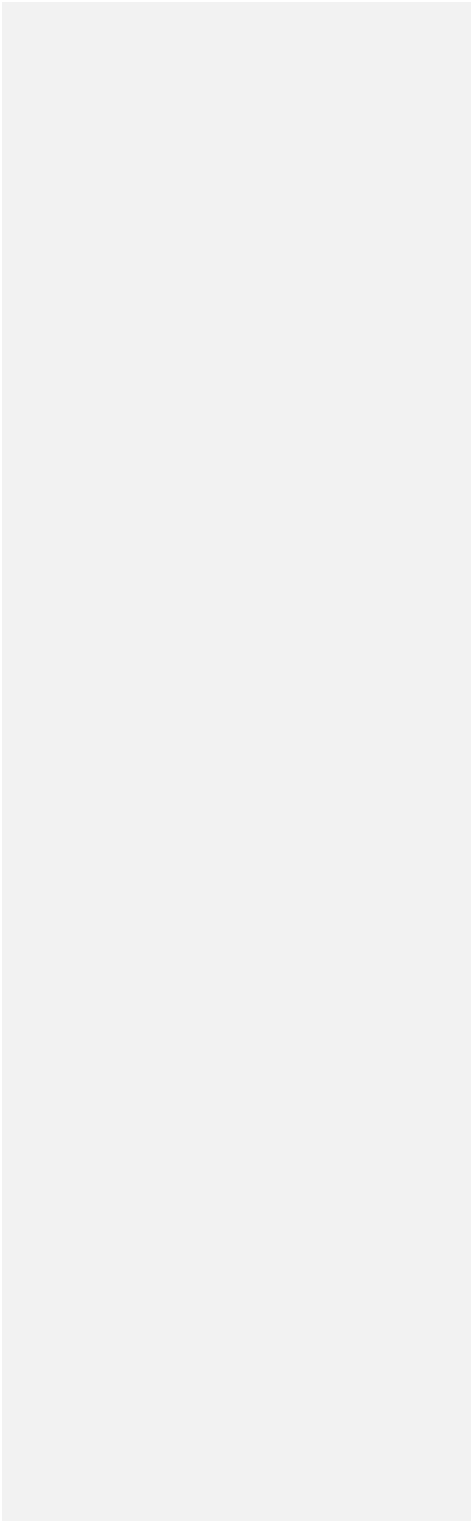
Entre los canales de diálogo e información están:

- Documentos institucionales
- Informes de gestión
- Medios internos
- Canales electrónicos
- Capacitaciones virtuales
- Reuniones y visitas
- Redes sociales
- Grupos focales y estudio de satisfacción
- Visitas de campo

- Eventos y convenciones

- Atención en locales
- Informativos comerciales
- Ruedas de medios y boletines de prensa

Matriz de diálogo con los grupos de interés
--



Grupo de interés	Objetivos
Autoridades	Desarrollar un negocio transparente, que cumpla cabalmente con sus obligaciones de acuerdo con la normativa vigente.
Colaboradores	Buscar la retención del talento, su desarrollo personal y profesional, en el marco de un buen clima laboral.
Comunidad	Colaborar con su bienestar integral, desarrollo y equidad social.
Franquiciados	Generar oportunidades de desarrollo profesional para el fortalecimiento de su negocio.
Proveedores	Brindar oportunidades de negocios transparentes, éticos, responsables, cumpliendo los acuerdos oportunamente.
Medios de comunicación	Generar información sobre el grupo oportunamente, con transparencia y veracidad.
Competencia	Desarrollar un negocio que se enmarque en la competencia leal, con sinergia en la responsabilidad corporativa.
Clientes	Realizar alianzas estratégicas comerciales con responsabilidad, transparencia y cumplimiento.
Consumidor final	Satisfacer sus necesidades de salud y bienestar con productos y servicios acordes con sus requerimientos.

Innovación y tecnología

Apostamos por la innovación para impulsar el crecimiento de nuestras organizaciones a través de un proceso de transformación digital para definir procesos, con mediciones de nuestros impactos mediante el uso de una tecnología adecuada.

Con ese objetivo iniciamos la implementación del Sistema SAP (Systeme Anwendungen und Produkte –sistemas, aplicaciones y productos en procesamiento de datos–), inicialmente en tres de nuestras Empresas GD: Asegensa, Transpbarreno y 4PL. En el 2021 empezamos las pruebas en DIFARE, Dyvenpro y Oftalvis, para su aplicación en los próximos años.

El proyecto ERP está permitiendo alcanzar una gestión eficiente en todos nuestros procesos, como:

- Estandarización de procesos
- Estabilidad del sistema de información
- Confiabilidad de las transacciones e integridad de la información
- Nos permite gestionar nuestra operación con un sistema robusto y confiable, al contar con un sistema de información de clase mundial.

Estas soluciones nos permiten tomar decisiones estratégicas a corto plazo, en un entorno de cambio permanente, de mejora continua y que permite un impulso en escenarios de constante cambio.

Compromisos cumplidos en el 2021	Resultado
----------------------------------	-----------

Se trabajará en la implementación de SAP en más empresas GD	Implementamos este sistema en Asegensa, Transpbarrero y 4PL.
---	--

Compromisos para el 2022
Avanzar en la implementación de SAP en el Grupo DIFARE

Capítulo 4
Compromiso con nuestra PIEL GD
Somos personas sencillas, solidarias y comprometidas con nuestros objetivos profesionales. La PIEL GD es apasionada por lo que hace y busca constantemente su crecimiento personal y profesional.
ODS 4, ODS 5, ODS 8

<p>Gabriela Carolina Albán Toapanta</p> <p>Administrador de Punto de Venta</p> <p>Mi nombre es Gabriela Albán, empecé a trabajar en el Grupo DIFARE a mis 21 años; comencé como Auxiliar de Punto de Venta, y los éxitos que he logrado en mi vida son el resultado de los conocimientos y enseñanzas adquiridos por la constante capacitación que nos brinda la empresa.</p> <p>Ya son ocho años siendo orgullosamente parte de la piel GD; esta empresa ha sido clave para mi desarrollo. En la actualidad me desempeño como Administrador de Punto de Venta de Pharmacy's, en la sucursal de El Batán, cargo que me permite seguir creciendo profesional y personalmente, ya que desarrollo mis capacidades para poder llevar mis funciones de manera correcta y así poder mantener un ambiente armonioso para el trabajo diario con mi equipo.</p> <p>Agradezco la oportunidad de ser parte de esta gran familia que ha confiado en mí, y al esfuerzo que hace la empresa por seguir desarrollando y potencializando las capacidades de todos sus colaboradores.</p>
--

Crecimiento integral para nuestra gente

GRI 401-1 (3-1, 3-2, 3-3)

Contamos con un entorno de trabajo seguro y armónico, que nos impulsa a ir más allá de los retos profesionales.

Al ser considerados como una de las organizaciones que más empleo generan en el país, estamos cada vez más conscientes de la necesidad que tienen los profesionales de contar con un entorno laboral armónico y seguro, que vele por su bienestar, desde el lugar donde se encuentre.

En los dos últimos años pudimos evidenciar un efecto positivo de la pandemia para el mundo entero, específicamente en el impulso que tuvieron las actividades colaborativas por medios digitales, lo cual ha incidido de manera directa en un mejoramiento de la productividad organizacional.

Los colaboradores de nuestra organización han aprovechado el teletrabajo, y nuestra empresa se ha esforzado por encontrar mecanismos que les permitan encontrar ese equilibrio necesario entre lo profesional y lo personal, lo cual ha traído consecuencias positivas a la conciliación familiar.

Nos esforzamos por hacer de nuestra empresa un espacio inclusivo y equitativo. Más del 54 % de nuestro personal es de género femenino; además, nuestra política salarial vela por una correcta y justa remuneración a nuestros profesionales.

La empresa no tolera discriminación contra persona alguna en relación con su raza, religión, color, genero, edad, estado civil, país de origen, orientación sexual al momento de contratar, o promover cualquier otra condición de empleo. Estamos comprometidos con mantener un ambiente de trabajo positivo, libre de algún tipo de acoso en cualquiera de sus manifestaciones.

Triple impacto

Económico:

Invertimos más de US\$ 42 millones en sueldos y salarios para nuestro personal.

Ambiental:

Disminución en el uso del papel en las oficinas, ahora la mayor parte de información es digitalizada.

Social:

Somos una organización que impulsa la reducción de brechas de género. Más del 54% de nuestro personal es de género femenino.

73% de los nuevos contratados en 2021 fueron profesionales menores a 30 años.

ODS 8

Colaboradores del Grupo DIFARE por género			
Género	2019	2020	2021
Femenino	2.010	2.052	2.154
Masculino	1.916	1.914	1.778
TOTAL GRUPO DIFARE	3.926	3.966	3.932

Colaboradores del Grupo DIFARE por grupo de edad y género						
	2019		2020		2021	
	H	M	H	M	H	M

Hasta 20 años	61	34	38	13	30	21
De 21 hasta 30 años	794	987	816	932	740	986
De 31 hasta 40 años	673	693	652	777	648	822
De 41 hasta 50 años	264	236	280	263	252	261
Más de 50 años	124	60	128	67	108	64
Total	3926		3966		3932	

Nuestra tasa de rotación en el 2021 fue de 17,5 %. Tuvimos 668 nuevas contrataciones en el periodo del reporte, de las cuales el 73 % fueron profesionales jóvenes, menores de 30 años.

Nuevas contrataciones	Hombres 2019	Mujeres 2019	Hombres 2020	Mujeres 2020	Hombres 2021	Mujeres 2021
Hasta 20 años	59	41	83	15	16	17
De 21 hasta 30 años	378	410	599	317	148	312
De 31 hasta 40 años	116	109	133	101	63	98
De 41 hasta 50 años	12	6	18	11	1	10
Más de 50 años	7	3	1	-	2	1

Administración salarial	2019	2020	2021
Salarios y demás remuneraciones	40.489.741	44.534.390	42.601.259
Beneficios sociales y legales	14.872.862	16.691.135	15.934.155

Utilidades	5.276.076	5.914.403,82	4.980.273,53

Capacitación para nuestros colaboradores

FEDIFARE es nuestra Fundación Educativa encargada de brindar actividades formativas vanguardistas para colaboradores de las Empresas GD.

GRI 404-1 (3-1, 3-2, 3-3)

Para DIFARE es importante fortalecer las competencias de nuestros colaboradores a través de la implementación de diversas iniciativas, que generen no solo un alto impacto en la atracción del talento y que a la vez refuercen el compromiso que tenemos con el desarrollo de nuestra fuerza laboral.

Dada la coyuntura con la que se trabajó en el periodo anterior, los procesos de capacitación contaron con un alto componente tecnológico, para poder llegar a una mayor cantidad de personas.

Nuestros instructores cuentan con experiencia como profesionales con título de Cuarto Nivel (maestría especializada en la materia que se va a impartir), experiencia de tres a cuatro años como instructor y formador en empresas de capacitación, y experiencia en metodología andragógica. Nuestros programas de formación cuentan con el aval de instituciones educativas, como:

- Convenio Humboldt Zentrum & Fundación Unidos por la Educación
- HUMANE - Escuela de Negocios
- ITSEP - Instituto Tecnológico Superior Ecuatoriano de Productividad
- Universidad Técnica Particular de Loja (UTPL)
- Universidad Tecnológica ECOTEC
- Universidad de las Américas
- GEFES (Gestionamos el desarrollo humano y empresarial)

Durante este año, nuestra PIEL GD ha recibido un promedio de 85 horas per cápita de formación.

Empresa segura y saludable

Para las Empresas GD, la seguridad y el bienestar físico, psicológico y emocional de sus colaboradores es integral y transversal en toda nuestra cadena de valor.

Para nuestra organización, la inclusión y la diversidad dentro del marco laboral es una prioridad, no solo por la necesidad de fomentar un ambiente más equitativo, y por aportar a una visión más global, sino por la necesidad de nuestros colaboradores de encontrarse diariamente en un ambiente que mejore su calidad de vida desde todos los ámbitos.

ODS 4

Más de 23 mil personas han recibido capacitaciones técnicas especializadas en el sector farmacéutico.

(Subt empresa segura) Salario Emocional GD

El Salario Emocional en DIFARE es un concepto que permite que nuestro colaborador pueda satisfacer sus expectativas profesionales y personales, y pueda encontrar en nuestra organización un espacio para poder desplegarse.

Nuestra empresa busca poner a disposición de su gente actividades creadas especialmente para generar un impacto positivo en su jornada laboral.

Salario Emocional en DIFARE	
Bienestar emocional	
1	Teletrabajo, modalidad híbrida y horario flexible
2	Pausa recreativa
3	Jornada de ejercicios físicos
4	Celebraciones de fechas especiales y conmemorativas
5	Actividades colectivas y recreativas: Coro, Voluntariado GD
Balance de Vida	
1	Campañas de salud preventivas y curativas, acciones de mitigación del contagio de COVID-19
2	Alimentación equilibrada
3	Beneficio para hijos de colaboradores
4	Apoyo psicopedagógico a madres que teletrabajan
5	Sesiones psicológicas y coaching para cuidar la salud emocional
Desarrollo profesional	
1	Plan de carrera y sucesión
2	Evaluación de desempeño. Movimientos y ascensos
3	Talleres de Economía Familiar y promoción de emprendimiento
4	Programas de formación y capacitación
5	Premios e incentivos por su desempeño

(Subt empresa segura) Seguridad y salud ocupacional

GRI 404-1 (3-1, 3-2, 3-3)

Contamos con programas de seguridad y salud ocupacional, orientados a prevenir riesgos y garantizar un ambiente seguro dentro de nuestras instalaciones y en el sitio donde desempeñen sus labores.

Estamos comprometidos con la seguridad y la salud de nuestros colaboradores. A ellos les proporcionamos un espacio que garantiza su bienestar físico, emocional y mental, con políticas que priorizan la prevención de accidentes, cumplen y van mucho más allá de la legislación vigente.

Nuestros programas preventivos se enfocan también en la detección de enfermedades con riesgos físicos y psicosociales, enmarcados en las normativas y leyes de Ecuador, cumpliendo con los derechos humanos de cada colaborador. Adicionalmente, evaluamos de manera constante las condiciones de trabajo dentro y fuera de su entorno laboral.

Periódicamente realizamos campañas de concienciación sobre las buenas prácticas de prevención de accidentes laborales. Nuestros expertos realizan inspecciones frecuentes en las instalaciones, y velan por el correcto uso de los equipos de protección personal en las áreas donde se los requieran.

Durante este periodo no se reportaron muertes como resultado de lesiones relacionadas con el trabajo. Se registraron 291 casos de lesiones; las más comunes fueron lumbago, dorsalgia, artralgias y mialgias.

Durante el Plan de Vacunación 9/100, emprendido por el Gobierno Nacional, estuvimos en la primera línea, colaborando con las entidades públicas en el proceso de inoculación de la población. Vacunamos a 14.793 personas, entre colaboradores, comunidad, familiares y relacionados, proveedores y franquiciados en todo el país.

Cooperativa para nuestros colaboradores

Atendemos las necesidades crediticias de nuestros colaboradores.

Los colaboradores cuentan con servicios financieros y no financieros, que les permiten satisfacer sus necesidades y expectativas, a través de facilidades crediticias brindadas por la Cooperativa de Ahorro y Crédito Grupo DIFARE, para la adquisición de productos y servicios que aportan a su vida personal y profesional.

En este periodo ofreció nuevos productos de crédito, como: Credi-Décimo Tercero, Credi-Décimo Cuarto y Credi-Cesantía, y se cambiaron políticas de crédito de algunos productos, enfocadas a dar facilidad a los socios.

Adicionalmente, se enfocó en la innovación y la migración de servicios hacia canales virtuales, para brindar mayores facilidades a nuestros socios. Logró colocar 2.155 créditos, por un monto que superó los US\$ 5,2 millones, en financiamiento educativo y consumo, y con un cumplimiento del 100 % del presupuesto de colocación.

Créditos otorgados			
	2019	2020	2021
Número de socios	3.751	3.760	4.152
Cartera de crédito	4.763.419,24	5.075.375,64	5.233.554,76
Número de créditos otorgados	2.579	2.253	2.155

ODS 8

Hemos otorgado 4.152 créditos valorizados en US\$ 5,2 millones, en actividades de financiamiento educativo y comercial.

Compromisos cumplidos en el 2021	Resultados
Ofrecer a los colaboradores herramientas para que culminen sus estudios de tercer nivel.	FEDIFARE ha realizado convenios con varias instituciones educativas, para contar con una ofertamás variada de estudios de tercer nivel.

Compromisos para el 2022	
La creación de la Universidad Corporativa GD: permitirá contar con un ente dinámico que responda a las necesidades presentes y futuras del negocio. Esto se complementará con una plataforma MOODLE y escuelas de formación.	

Desarrollar las competencias y capacidades del capital humano en la organización.
Certificación de espacios 100 % libres de humo de tabaco para el Grupo DIFARE.
Desarrollaremos documentos que promuevan la igualdad, la inclusión y la equidad enfocada en fortalecernos como una empresa más segura.
Fortalecer las iniciativas para mantener las condiciones de una empresa segura, sin violencia ni discriminación.
Obtener la certificación de Ambientes Saludables de Trabajo.

Capítulo 5

Compromiso con un abastecimiento responsable

Ofrecemos las mejores prácticas en el abastecimiento responsable de productos, buscando elevar los estándares de calidad, siendo eficientes y sostenibles. Para nosotros, la logística es fundamental para el cumplimiento de nuestro propósito, es una herramienta estratégica que sirve para mejorar la competitividad y, en consecuencia, el sistema productivo del Ecuador.

ODS 3, ODS 8, ODS 12, ODS 17

Jorge Luis Avellán Zambrano
GERENTE GENERAL
FARMACIAS SANTAMARTHA S.A.

Durante los 43 años de FARMACIAS SANTAMARTHA, el Grupo DIFARE ha significado una pieza importante de nuestra historia y crecimiento, aportando con su innovación constante en sus procesos de operación y puntos de venta.

Cabe mencionar que desde hace 12 años nos encontramos mejorando continuamente con el asesoramiento de esta prestigiosa empresa. Las herramientas de innovación brindadas son lo que nos ha permitido que la logística de entrega y tiempos de respuesta de pedidos sea fluida, y que nuestros puntos de venta estén abastecidos con el stock necesario para la atención al público.

Gabriel Zerene Queirolo
Country Manager Perú, Ecuador y Bolivia
Genomalab

Mejorar y preservar la salud y bienestar de las personas, mediante productos innovadores, es el compromiso del grupo Genomma Lab Internacional. Consideramos fundamental para nuestro futuro crear y compartir valor con nuestra sociedad y ambiente; el Grupo DIFARE comparte estos propósitos, siendo un aliado estratégico primordial para llegar a los hogares ecuatorianos a lo largo de todos estos años que compartimos relaciones comerciales.

Tenemos valores y principios en común, y esto nos impulsa a trabajar de la mano, buscando siempre el bienestar de nuestros consumidores.

Nuestra cadena de suministro

Nuestro servicio logístico se ha visto fortalecido desde la implementación del Centro de Distribución Especializado (CDE-GD). Su ecoeficiencia permite no solo agilidad en la logística, sino que genera menores impactos ambientales.

El Centro de Distribución Especializado inició sus operaciones en el 2020; sin embargo, en el 2021 fue cuando alcanzó su mayor rendimiento, debido que las restricciones ocasionadas por la pandemia fueron levantándose a medida que el país iba retomando su productividad.

Nuestra esencia es la distribución. Desde nuestra experiencia, buscamos ofrecer el servicio de abastecimiento de más de 22.000 productos farmacéuticos y de consumo a 6.063 puntos de venta minoristas, mayoristas, farmacias, canales tradicionales y modernos, ubicados en las cuatro regiones del país, que llegan a nosotros a través de 700 proveedores.

Triple impacto

Económico:

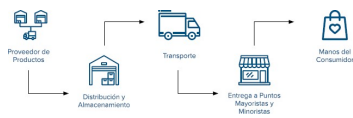
Invertimos más de US\$ 764 millones en compras a 700 proveedores que nos abastecen de productos para la venta en puntos farmacéuticos y de consumo.

Ambiental:

En nuestra operación logística usamos cubetas plásticas en lugar de cajas. Las cubetas facilitan la reutilización, y promueven el cero desperdicio.

Social:

Donamos a la Fundación Caminos de Vida el 100 % del papel de oficina usado, lo que les representa ingresos económicos.



(Subt) Proveedores de productos

Nuestros proveedores se han constituido en nuestros aliados estratégicos, con quienes buscamos construir relaciones de confianza y a largo plazo. Buscamos responder a las necesidades de nuestros clientes de distribución, brindándoles la mejor oferta de productos de acuerdo con sus necesidades.

Debido a la naturaleza de nuestra operación, hemos dividido a nuestros proveedores en:

- Para la venta

- Para el consumo interno

(subt de proveedores) Proveedores para la venta

Son aquellas empresas que nos proporcionan productos para la comercialización hacia puntos farmacéuticos y de consumo, donde realizamos nuestra labor logística.

En el 2021 realizamos compras por más de US\$ 764 millones, a proveedores para la venta.

Evidenciamos un crecimiento de 38 % en el número de proveedores, debido a que en el 2021 buscamos apoyar la mano de obra local, a través de la compra de productos a más de 300 proveedores ecuatorianos que participan en categorías como bebidas, nutrición de bebés, cuidado personal, entre otros.

Así, también se detectó la oportunidad de desarrollar un portafolio de productos con precios más alineados al desembolso dispuesto a pagar por el consumidor, en las categorías mayormente afectadas.

ODS 3, ODS 17

La Empresa GD Transpharreno puso a disposición de las autoridades del Gobierno Nacional su conocimiento y la logística para el transporte de vacunas para inocular a la población ecuatoriana.

Número de proveedores para la venta FARMA Y CONSUMO			
	Númeio	Númeio	Númeio
	180		
íaima		253	269
Consumo	273	254	259
Total	453	507	528

El monto de compras a nuestros proveedores entre Farma y consumo ascendió a \$ 764.379.122.

Buscando además estar alineados a las tendencias locales y mundiales, se desarrollaron líneas de productos direccionadas al bienestar integral, como alimentos saludables, inductores de sueños y relajantes, prevención de la COVID-19, línea natural en categorías de cuidado personal, y mejora de cobertura de categorías como mascotas, que van ganando más fuerza en el mercado.

(subt de proveedores) Proveedores para el consumo interno

Se refiere a aquellas empresas y personas naturales que nos proporcionan productos y servicios para poder ejecutar nuestra operación. Son de origen ecuatoriano, y más del 85 % son pequeñas empresas.

Para garantizar los servicios contratados y formar parte de los proveedores de nuestra empresa, todas las personas jurídicas o naturales deben calificarse a través de una firma auditora externa. Aquellos que logran mínimo el 85 %, obtienen un certificado, que deben renovar cada año.

Número de proveedores para el consumo interno					
2019		2020		2021	
Número	Compras	Número	Compras	Número	Compras
916	24.929.177,21	896	20.241.526	644	18.281.286,03

(Subt de cadena de abastecimiento) Distribución y logística

Nuestro CDE-GD se encuentra dentro de nuestro Parque Logístico GD, ubicado en Guayaquil, en el km 19.5 de la vía a Daule, desde donde también ofrecemos servicios integrales eeficientes en el manejo de distribución de los productos que llegan a nuestra cadena de abastecimiento.

El CDE-GD operó al 100 % en el 2021, debido al levantamiento de las restricciones que en el periodo anterior ocasionaron que no se pueda operar al máximo de la capacidad.

En este periodo logramos niveles de eficiencia superiores al anterior; por ejemplo, el 90 % de los bultos fueron preparados en menos de una hora. Adicionalmente, buscamos unificar las rutas para mejorar el nivel de llenado de los camiones, y contamos con disponibilidad inmediata de los productos recibidos en el día.

ODS 12

En este periodo logramos que el 90 % de los bultos sean preparados en menos de una hora, en comparación con el 75 % alcanzado en 2020, logrando una optimización de tiempo y recursos.

Rendimiento del CDE-GD		
	2020*	2021
Horas trabajadas por día	20	20
Líneas por día	178.000	174.000
Cajas diarias	23.000	14.000
Posiciones Pallet Equivalentes (PPE)	18.000	16.166

* El CDE-GD inició operaciones en el 2020. Estos datos fueron referenciales al inicio de la operación. Los datos del 2021 son los valores con una operación al 100 % (fase 1 en escalabilidad de diseño).

Buscamos ofrecer constantemente servicios de calidad a nuestros clientes de distribución. Por ello, con miras a obtener esta mejora constante durante este periodo, nuestro CDE-GD alcanzó la Certificación de Agrocalidad y una de Buenas Prácticas de Almacenamiento, Distribución y Transporte de Productos Farmacéuticos, por parte de la Agencia Nacional de Regulación, Control y Vigilancia Sanitaria (ARCSA). También contamos con el aval requerido para el manejo de medicamentos sujetos a fiscalización, como son los psicotrópicos, estupefacientes y controlados.

ODS 17

La Empresa GD 4PL brindó el servicio de almacenamiento y gestión de inventarios, gratuito durante 6 meses, de los kits alimenticios del programa "Alimenta a tu Familia", del Banco de Alimentos DIAKONÍA en coordinación con el GAD de Guayaquil.

La empresa 4PL también logró la certificación en Buenas Prácticas de Almacenamiento, Distribución y Transporte (BPADT) con la ARCSA. Además, alcanzó la certificación con Agrocalidad en Buenas Prácticas de Almacenamiento.

ASEGENSA cuenta con una cámara fría con un espacio de 200 m³, la cual tiene una capacidad para almacenar 300 posiciones a una temperatura entre 2 y 8 °C, donde se conservan los productos termolábiles de nuestros clientes.

También disponemos de una precámara a temperatura de 15 °C, y una de congelación a -20 °C, con lo que garantizamos el manejo adecuado de los productos de nuestros clientes, cumpliendo con las exigencias de la entidad regulatoria y de la normativa BPADT (Buenas Prácticas de Almacenamiento, Distribución y Transporte).

(RECUADRO) Salud Animal, una nueva división

Las mascotas son seres vivos que tienen espacio importante en el entorno familiar. Desde el 2021 contamos con una división enfocada en la Salud Animal, dirigida hacia el mercado veterinario, donde ofrecemos alrededor de 500 productos para su cuidado.

En esta unidad disponemos de fármacos y productos de uso veterinario, tanto de venta libre como de venta restringida, los cuales están destinados a ser comercializados en centros especializados de mascotas en hospitales y clínicas, a nivel nacional.

Desde el 2021, esta operación se realiza desde el CDE, contando con la certificación requerida.

Compromisos para el 2022
4PL Inteligencia Logística optará por certificar su Sistema Integrado de Gestión (ISO 9001, 14001 y 45001).
Asegensa incrementará las posiciones pallets de la bodega que permitan optimizar espacio.
Implementación de monitoreo de temperatura y humedad en tiempo real, en el interior de la bodega y cámara fría.
Implementación de paneles solares en el CDE-GD.
Las Empresas GD que operan en el Parque Logístico obtendrán nuevas certificaciones y mantendrán las conseguidas.
Mantener e incrementar alianzas ganar-ganar con nuestros proveedores.

Capítulo 6
Compromiso con el consumidor
Buscamos mejorar la calidad de vida de los consumidores, a través de productos, farmacias, servicios y diversas soluciones que atiendan las demandas de salud y bienestar de l ^{as} personas.
ODS 3, ODS 5, ODS 8, ODS 12

VICENTE DE LA TORRE OCHOA

Franquiciado
Farmacias Cruz Azul

Quiero expresar mi gratitud absoluta hacia el Grupo DIFARE y su marca Farmacias Cruz Azul, de la cual soy parte desde hace 22 años. Gracias a su apoyo constante y al trabajo, esfuerzo y lucha de todos mis colaboradores, hemos crecido y mantenido en el tiempo, superando épocas difíciles.

Con esto, sumado a la confianza que esta empresa ha depositado en mí, seguiremos sumando más plazas de empleo en beneficio de nuestras familias.

Dora Viviana Cata Sarmiento
Franquiciada
Farmacias Comunitarias

Soy copropietaria de una Farmacia Comunitaria desde hace un año; mi padre mantuvo este negocio como independiente por 32 años, con él aprendí a valorar a nuestros clientes y a atenderlos siempre con una sonrisa.

Agradezco al Grupo DIFARE por todo el apoyo y las capacitaciones brindadas para el correcto manejo de procesos y promociones; esto nos permite hacer crecer nuestro negocio de manera próspera. También agradezco la oportunidad de ser parte de una marca reconocida, porque pienso que por esto mantenemos una excelente aceptación y estamos motivados a seguir adelante con más fuerza.

Nuestros productos

La amplia gama de productos que representamos completa las necesidades de salud y bienestar de nuestros clientes.

Vemos reflejado nuestro propósito de trabajar para mejorar la calidad de la salud y el bienestar de l*s personas, contribuyendo al sector farmacéutico y de consumo a través de productos que cumplen con la normativa vigente de almacenamiento.

Dyvenpro, nuestra Empresa GD, es la encargada del desarrollo de marcas propias y de terceros, con el esquema de representaciones en las siguientes categorías:

- OTC (Over the Counter)
- Consumo
- Especialidades
- Genéricos
- Éticos
- Comerciales

Esta empresa gestiona la estrategia de 1.127 productos farmacéuticos y de consumo, que se expenden en el país y en algunos casos en el exterior. Ellos son los encargados de la importación, generación de demanda y de la distribución.

Triple impacto

Económico:

40% de incremento en ventas con la incorporación de nuestra plataforma de venta en línea pharmacys.com.ec

Ambiental:

Todas nuestras cadenas de farmacias utilizan fundas elaboradas con materiales biodegradables.

Social:

Una de las beneficiarias del Programa Certificación GD Mujeres en Retail obtuvo una franquicia de Farmacias Comunitarias. La marca le brindó acompañamiento para el impulso de su emprendimiento.

Todos nuestros productos farmacéuticos cuentan con la información requerida por la normativa nacional, en lo relacionado con las notificaciones técnicas de cada uno de los productos y la asesoría que los acompaña, la cual es realizada por el Cuerpo Médico a través de un equipo de visitadores médicos. Los productos OTC (Over The Counter) pueden ser publicitados por medios masivos, y su información va siempre acompañada de posología y advertencias, así como el modo de uso.

Garantizamos que los productos que comercializamos en nuestros puntos de venta son de alta calidad y que cumplen con todos los requerimientos legales establecidos por las autoridades ecuatorianas.

Nuestras marcas de farmacias

Nuestra oferta farmacéutica nos permite tener presencia en las cuatro regiones del país, brindando cobertura con locales propios y de franquiciados.

La prolongación de la crisis sanitaria y su impacto en la salud continúa siendo un tema relevante para nuestros grupos de interés, en especial por la necesidad de contar con acceso oportuno a productos que permitan mejorar la salud y la calidad de vida en el contexto de la pandemia.

Teniendo en cuenta esto, nos hemos preocupado por continuar expandiendo los puntos farmacéuticos propios y brindar facilidades para la apertura de franquicias de farmacias en diversas localidades del país, y de poner a disposición herramientas digitales que nos acerquen a los consumidores finales.

Actualmente existen 2.207, entre puntos farmacéuticos propios y franquiciados, los cuales se han constituido en un modelo de emprendimiento integrador y que ha representado una oportunidad de crecimiento para todos los que forman parte de las franquicias de farmacias.

ODS 3

Dyvenpro pone al alcance de los consumidores un portafolio de 1.127 productos entre OTC, consumo, especialidades, geriátricos, éticos y comerciales.

Número de farmacias y localidades						
	2019		2020		2021	
	Locales	Localidades	Locales	Localidades	Locales	Localidades
Pharmacy's	94	15	107	15	122	16
Farmacias Cruz Azul	1.230	186	1.311	190	1.490	193
Farmacias Comunitarias	401	123	503	123	583	114
Dromayor (COMDEX, Superdescuento, Farmaexpress, Yamimedical, La Primera)	9	1	12	1	12	1

(Subtítulo de marcas) Negocios inclusivos

Desarrollamos nuestro modelo de negocios inclusivos y solidarios bajo la marca Farmacias Cruz Azul, hace 21 años, y nos convertimos en un referente del emprendimiento farmacéutico en el país.

En estos años nos hemos constituido en la franquicia de farmacias más grande del país, con 1.490 puntos a diciembre del 2021. En este período logramos abrir 179 nuevos puntos farmacéuticos, en localidades como Isabela (Galápagos), Mejía en Pichincha, Paltas en Loja, Eloy Alfaro en la provincia de Esmeraldas y Pindal en Loja. El 80 % de los puntos de venta les pertenecen a emprendedores, que en este período llegaron a ser 384.

Con la reactivación de la economía del país, registrada en el 2021, los locales de Farmacias Cruz Azul registraron más de 83 millones de transacciones, frente a los 80 millones registrados el año previo.

Farmacias Cruz Azul se convirtió en una de las marcas más influyentes del Ecuador, de acuerdo con un estudio publicado por Ipsos, que la ubicó en el puesto #22.

ODS 12

Los locales de Farmacias Cruz Azul han emprendido una campaña para reducir la utilización de fundas. Desde el 2019 al 2021 han logrado reducir el uso de 9 millones de fundas.

Farmacias Cruz Azul	
1.490 puntos de venta	80 % le pertenecen a franquiciados
83,5 millones de transacciones	100 % de pedidos digitales
384 franquiciados	3.975 empleos generados por las franquicias

Farmacias Comunitarias se ha logrado posicionar como una alternativa para los sectores urbanos y rurales, que no solo brinda facilidades a las comunidades para la obtención de medicamentos, sino que fomenta el crecimiento económico de las localidades, a través del emprendimiento, mejorando la salud y el desarrollo de las poblaciones donde tiene presencia.

Farmacias Comunitarias se ha caracterizado, en los últimos años, por ser una opción de emprendimiento para las mujeres, a tal punto que una de las graduadas de nuestra Certificación GD en Retail Farmacéutico abrió un punto farmacéutico en el 2021, y con esto puso en práctica los conocimientos aprendidos en la certificación cursada durante dicho período.

Esta cadena, que le pertenece 100 % a 521 franquiciados, abrió 80 nuevos locales en el 2021.

Esta cadena continuó reforzando su proceso de digitalización de pedidos, con lo que registró un incremento a 85 % en el número de solicitudes de medicamentos y productos de manera digital, y contribuyó a la vez a la eliminación del uso del papel en sus procesos.

ODS 5

Farmacias Comunitarias es una cadena que pertenece, en su totalidad, a franquiciados. El 50% de ellos son mujeres.

Farmacias Comunitarias

583 locales	100% le pertenecen a franquiciados.
12,5 millones de transacciones	521 franquiciados
Incrementó sus pedidos digitales a 85%.	1.204 empleos generados por las franquicias

El modelo de negocios inclusivos, con las marcas Farmacias Cruz Azul y Farmacias Comunitarias, brindó más de 5.179 empleos a través de sus 1.711 puntos de venta franquiciados.

ODS 8

(Subtítulo de Negocios inclusivos) Formación farmacéutica

FEDIFARE es la Fundación Educativa de nuestro Grupo, que tiene como objetivo brindar capacitación a propietarios de franquicias de farmacias y demás profesionales que se desenvuelvan en dicho sector. Se busca con ello compartir el conocimiento y el *expertise* de nuestra organización, para contribuir al emprendimiento y la formación especializada.

Los programas formativos que se brindan están relacionados con temas como: farmacovigilancia, ventas, atención al cliente, y nuestro programa formativo de farmacias.

En el 2021 llegaron a capacitar al 94 % de nuestros colaboradores de Pharmacy's y de Farmacias Cruz Azul.

Para medir la efectividad de sus programas formativos, realizan una visita a los puntos de venta, para verificar la aplicación de los conocimientos aprendidos, mediante la observación y una lista de valoración.

En materia de formación especializada, conocedores de nuestro *expertise* en materia logística, impulsamos el Programa de Educación Dual, implementado desde septiembre del 2021, denominado Bachillerato Técnico Productivo en Logística Empresarial, desarrollado junto con Unidos por la Educación y la Cámara de Industrias y Comercio Ecuatoriano-Alemana, el cual busca la profesionalización de actividades relacionadas con la distribución.

Desde el 2004, FEDIFARE ha logrado capacitar a más de 23.000 personas, a través de sus programas especializados.

ODS 5, ODS 8

Impulsamos la profesionalización de mujeres de entornos vulnerables, a través de la Certificación GD Mujeres en Retail.

(Subtítulo de marcas de farmacias) Farmacias propias

Contamos con farmacias propias, que forman una cadena de salud que ofrece mejorar la calidad de vida de l*s personas, poniendo a su disposición bienestar a través de nuestros puntos farmacéuticos.

Pharmacy's es nuestra principal cadena de farmacias, cuya orientación es brindar la mejor experiencia de compra para los consumidores, a través de beneficios e innovación continua. Actualmente tiene presencia en 16 localidades, con 122 puntos farmacéuticos.

En el 2021, Pharmacy's realizó el lanzamiento de su canal de venta en línea www.pharmacys.com.ec, con una cobertura de entrega inmediata en: Guayaquil,

Samborondón, Quito (incluyendo Cumbayá, Valle de los Chillos, Tumbaco), Cuenca, Manta, La Libertad. Para el próximo año contará con servicios en el resto de las localidades donde se encuentra nuestra cadena.

Este nuevo canal de atención generó un incremento de 900 órdenes y más de 136.000 visitas mensuales en su periodo inicial de lanzamiento. La Tienda Virtual de Pharmacy's se constituyó en un gran proyecto, enfocado en la experiencia a los consumidores.

Esta cadena, que en el 2021 abrió nuevos locales en ciudades como Latacunga, Guayaquil, Quito, Daule y Manta, alcanzó más de 7,5 millones de transacciones y registró un incremento de 8 % con relación al 2020.

Pharmacy's	
122 locales	16 localidades
7,5 millones de transacciones	711.136 afiliados
136.000 visitas a la página web	

También contamos con otras farmacias propias, de gran formato, que funcionan bajo diferentes denominaciones, como: COMDEX, Superdescuento, Farmaexpress, Yamimedical, La Primera. Estos puntos farmacéuticos están ubicados en Guayaquil, y son operados por la unidad de negocios Dromayor.

Al 2021 contamos con 12 locales, y su crecimiento en el último año fue superior al 16 %. Su enfoque es el ahorro para los consumidores, ubicados especialmente en la zona céntrica de Guayaquil.

Dromayor	
12 puntos de venta	129.065 afiliados

Experiencia del servicio al consumidor

Ponemos en práctica lo establecido en la Ley Orgánica de Regulación y Control del Poder de Mercado, que busca la eficiencia en los mercados, el comercio justo y el bienestar general de los consumidores y usuarios. Velamos por el respeto a las leyes, la transparencia y la honestidad en nuestras prácticas comerciales.

Desde el 2021, nuestra principal cadena de farmacias propias, Pharmacy's, cuenta con un canal de comercio electrónico, desde donde el usuario puede realizar sus compras en línea y recibirlas en sus hogares. Esto se suma al Centro de Atención al Cliente, desde donde atendían los pedidos, a través de la línea 1800 909090, o 9000 desde teléfono móvil.

Farmacias Cruz Azul también cuenta con un *call center*, desde donde canalizan la comunicación de las necesidades de sus consumidores, en la línea +593 43730780 o por el correo soluciones@farmaciascruzazul.com

Por medio de su página web también se canalizan los pedidos, los cuales son remitidos a la farmacia más cercana al punto donde se encuentra el consumidor. Un representante de la farmacia se pone en contacto para despachar el pedido.

Compromisos cumplidos en el 2021	Resultados
Se adecuará una plataforma de compras online para los consumidores de Pharmacy's.	Superamos las expectativas presupuestadas en ventas y visitas mensuales.
Cumpliremos con la meta de capacitar a 120 mujeres con la certificación GD en retail farmacéutico, en alianza con el municipio de Guayaquil.	Se cumplió al 100 %, ya que se capacitó a las 120 mujeres.

Compromisos para el 2022
Incrementar el número de franquicias de Farmacias Cruz Azul y Farmacias Comunitarias, en el territorio nacional.
Pharmacy's pondrá a disposición de sus consumidores una nueva APP, desde donde se podrán realizar compras.
Farmacias Cruz Azul ofrecerá una alternativa digital de comercio electrónico, a través de su página web, y contará con una aplicación móvil para consultas.

Capítulo 7
Compromiso con el ambiente
Estamos comprometidos con la sostenibilidad de nuestro planeta y con la reducción del impacto ambiental, para actuar mejor frente al cambio climático.
ODS 7, ODS 12, ODS 17

TESTIMONIO
HUGO ANDRÉS SARZOSA TERÁN
Especialista de Sostenibilidad CERES y Coordinador Proyecto PNUMA
El ambiente como un eje fundamental para el desarrollo sostenible, así ha sido el trabajo desarrollado con DIFARE en el 2021. Se evidencia claramente el esfuerzo e interés que día a día pone la empresa para mejorar su desempeño en todos los ámbitos de la sostenibilidad,

incluido el componente ambiental. Junto con el acompañamiento de CERES, hemos desarrollado varias iniciativas que traen resultados positivos.

La participación en proyectos como el de Producción y Consumo Sostenible para un Ecuador Bajo en Carbono, dio como resultado la oportunidad de ser parte de la red internacional de empresas que trabajan y comunican su sostenibilidad de manera clara y eficiente (One Planet Network). Es claro que DIFARE tiene un alto compromiso con la sociedad, para encontrar y crear soluciones que tengan un desempeño ambiental positivo en sus operaciones y para el consumidor.

Economía circular en nuestros procesos

En el 2021 establecimos una ruta ambiental, que nos impulsa a ir más allá de la normativa en materia de cuidado y preservación de nuestro entorno.

Hemos identificado nuestros impactos a lo largo de la cadena de valor, poniendo énfasis en el consumo responsable y la optimización de recursos.

La economía circular es un gran reto, que debemos afrontar tanto los ciudadanos como las empresas, para incorporar prácticas que permitan dar una vida útil más larga a los productos que se consumen o utilizan.

El pilar de la economía circular son las 4R: reducir, reutilizar, reparar y reciclar. Este es un modelo que va más allá del reciclaje, y que se ha considerado como una opción que ofrece soluciones a la problemática ambiental.

Estamos comprometidos con fomentar la conciencia ecológica entre nuestra cadena de valor, para que evite desperdicios o exceso de consumo de los recursos. En este periodo destacamos las siguientes iniciativas:

- Realizamos una alianza con la Fundación Caminos de Vida, para ejecutar el Proyecto Renacer, mediante el cual se donan materiales en buen estado para que puedan ser reutilizados.
- Entregamos materiales a la Fundación Hogar de Cristo, que se encarga de transformarlos en otros productos, fomentando las 4R.
- En nuestro CDE-GD usamos cubetas plásticas en lugar de cartones, con lo que la operación se vuelve más amigable con el ambiente, porque tienen una vida útil más larga.

Triple impacto

Económico:

El ratio de intensidad energética disminuyó con relación al 2020, lo cual evidencia que las acciones para disminuir el consumo de energía fueron efectivas.

Ambiental:

Contamos con una planta de tratamiento de aguas residuales, que busca minimizar el impacto ambiental de la descarga de efluentes.

Social:

Nos sumamos a iniciativas ambientales, como La Hora del Planeta, y brindamos consejos a nuestra cadena de valor sobre el uso responsable de recursos.



(RECUADRO) Ecoeficiencia en la distribución

El proceso logístico suele generar altos impactos ambientales, en especial por la generación de residuos procedentes de los cartones, de la papelería que se origina de los trámites administrativos y del consumo de combustibles por los recorridos de los camiones.

En este periodo, en el CDE-GD minimizamos el uso del cartón, y en su lugar utilizamos cubetas plásticas que son reutilizables, con lo que buscamos aplicar los principios de economía circular en nuestros procesos. Esta iniciativa también la aplica la empresa 4PL.

Nuestro CDE-GD fue edificado con un diseño estructural que posee la última tendencia en el uso de materiales ecoamigables, que busca minimizar los impactos. Utiliza además una tecnología que permite ahorrar costos en climatización, y se están realizando los estudios para implementar energía solar. Los montacargas que se utilizan son eléctricos, que no tienen una emisión directa de gases de efecto invernadero (GEI).

La Empresa GD, Asegensa, que opera en el Parque Logístico GD, implementó una política de reutilización de materiales de empaque terciario en el proceso, para después pasar a la separación y entrega del material a recicladores certificados. Adicionalmente, realizó capacitaciones dirigidas a sus colaboradores, buscando fomentar una cultura de seguridad y responsabilidad ambiental en nuestra comunidad.

Nuestras Empresas GD, Asegensa y Transpbarreno, son conscientes de que el impacto ambiental más alto es la emisión de gases de efecto invernadero (GEI), causada por el consumo de combustible para el transporte de productos. En este periodo, estas empresas buscaron optimizar los viajes, realizándolos de

manera consolidada, con una menor cantidad de vehículos, para minimizar el impacto.

(Subt) Gestión de la energía

El CDE-GD, que es la infraestructura que más demanda energía en nuestra operación, cuenta con un analizador de energía, que nos permite monitorear los voltajes, el consumo de energía, y así poder tomar acciones correctivas de manera inmediata. El aumento en el consumo de energía se debió a que el CDE-GD operó a la totalidad de su capacidad, y aunque se registró un incremento, este no fue tan alto debido a las acciones de mitigación que se emprendieron en este periodo.

Adicionalmente, en nuestros puntos de venta realizamos controles permanentes que nos ayudan a evaluar el consumo y permiten tomar correcciones en caso de que el consumo sea elevado. Nuestras farmacias cuentan con iluminación LED, considerada la más amigable con el ambiente.

Consumo de energía por fuente			
	2019	2020	2021
Electricidad	15.285.675	20.976.216	21.997.014

* Cifras expresadas en kWh

(Subt) Agua

El agua es esencial para el ser humano. Nuestra organización procura contar con el abastecimiento constante de este servicio básico, fomentando el uso responsable de este recurso, vigilando que no existan fugas, permitiéndonos actuar con urgencia para la corrección de estas novedades.

Recibimos el suministro de agua potable del sistema público, y este es utilizado en surtidores de agua con purificadores, brindando agua de calidad para el consumo humano, para realizar la limpieza de los espacios de trabajo, mantenimiento de áreas verdes y el desfogue del agua potable, a través del uso de la red de alcantarillado.

Contamos con acciones que buscan sensibilizar a nuestros colaboradores sobre el uso responsable del agua, en oficinas, bodegas y en los puntos farmacéuticos, a través de comunicados y acciones de concienciación.

En el Parque Logístico GD contamos con una planta de tratamiento de agua residual, que busca minimizar el impacto ambiental potencial en lo relacionado con la descarga de efluentes; por medio de ella se eliminan los contaminantes presentes, a través de procesos químicos, físicos y biológicos.

Consumo de agua*		
2019	2020	2021
72.152	72.291	117.319

* En m³. Por la entrada en funcionamiento al 100 % de nuestro Centro de Distribución Especializado, se generó un incremento considerable del servicio básico.

(subt) Gestión de desechos

El cuidado de la salud va de la mano con una adecuada gestión de desechos. Por ello, un manejo responsable de los residuos impacta positivamente al ambiente y a la salud de l*s personas, amparado en que toda persona tiene derecho a la protección de la salud,

como también a gozar de un entorno sano y ecológicamente equilibrado para su desarrollo y bienestar.

La empresa cuenta con un procedimiento establecido para el manejo de desechos peligrosos, especiales y no peligrosos. Nuestro proceso sigue principios enmarcados en los ámbitos:

- Preventivo
- Precautorio
- Quien contamina debe ejecutarlo
- Corrección en la fuente
- Corresponsabilidad en materia ambiental
- De la cuna a la tumba
- Responsabilidad objetiva

Adicionalmente, en nuestros puntos farmacéuticos buscamos fomentar la cultura de separación de residuos entre nuestros consumidores, a través de la colocación de tachos diferenciados al servicio de nuestros visitantes.

Gestión de residuos*			
Tipo de desechos	2019	2020	2021
Hospitalarios	0,072	0,0085	0,1086
Reciclables (papel, cartón, plástico)	100	80	419,88
Medicamentos caducados	21,92	6,87	4,21
Chatarra electrónica	0,25	0	0
Otros	0,536	0,1673	0,435

* Peso en toneladas

(Subt) Conciencia ambiental

Estamos comprometidos con el planeta y las futuras generaciones. En ese sentido, para nosotros es fundamental, en el cumplimiento de nuestra estrategia de sostenibilidad, fomentar una conciencia ambiental entre todos nuestros grupos de interés.

Bajo el concepto de #pequeñasaccionesgrandescambios, contamos con iniciativas que buscan incorporar Buenas Prácticas Ambientales (BPAS) con la adopción de actividades que fomentan una mayor cultura de cuidado del entorno:

- La Feria GREEN DIFARE es un espacio donde la empresa expone prácticas que fomentan el cuidado de los recursos naturales. Está dirigido a nuestros grupos de interés, como proveedores y organizaciones especializadas.
- Nuestros colaboradores participan activamente de diversas acciones, como limpieza de playas, y de iniciativas que fomentan el reciclaje de residuos.
- Desarrollamos diversas campañas para el cuidado de los recursos y buscamos fomentar una mayor conciencia ambiental.

- En todos los puntos de venta de nuestras marcas de farmacias se expenden los productos en fundas que han sido elaboradas en un 70 % con material reciclado.
- Nos sumamos a la iniciativa Hora del Planeta, invitando a nuestros colaboradores y usuarios en redes sociales a apagar las luces por una hora, y así concientizarlos sobre el cambio climático.
- Impulsamos la campaña Yo Me Uno a Menos Consumo entre nuestros colaboradores a nivel nacional, que tuvo como objetivo mejorar sus hábitos de consumo de la energía y el agua, incentivando el consumo responsable.

Aprovechando el impacto de nuestros medios sociales, impulsamos que nuestros seguidores también sean agentes de cambio recordando las fechas importantes, para fomentar un comportamiento más comprometido con el cuidado del ambiente.

Compromisos cumplidos en el 2021	Resultados
Fortalecer las acciones basadas en el modelo de economía circular en nuestra cadena de valor.	Usamos cubetas plásticas en la operación logística, en lugar de cartones. El plástico tiene una vida útil más larga. Adicionalmente, donamos materiales en buen estado a fundaciones, para que puedan ser transformados y utilizados en sus necesidades.
Fortaleceremos nuestra gestión ambiental, definiendo una ruta que nos permitirá implementar el modelo de economía circular en nuestra cadena de valor.	En el 2021 implementamos una ruta ambiental para identificar impactos y tomar acciones a corto, mediano y largo plazo.
Continuaremos las campañas de concientización ambiental con nuestros grupos de interés.	Para fortalecer en nuestros colaboradores el cuidado de los recursos, realizamos una campaña interna enfocada en el uso correcto de la energía.

Compromisos para el 2022
Implementar energía fotovoltaica para nuestro Centro de Distribución Especializado.
Realizaremos una campaña de reforestación con nuestros colaboradores.
Realización de una campaña de recolección de residuos tecnológicos, para fomentar la conciencia ambiental en nuestros colaboradores.

Capítulo 8
<p>Compromiso con la comunidad</p> <p>Estamos comprometidos con nuestros grupos de interés, y nos sentimos llamados a seguir impulsando iniciativas que generen más y mejores oportunidades, reduzcan las desigualdades y mejoren la calidad de vida de nuestra comunidad.</p> <p>ODS 3, ODS 4, ODS 5, ODS 8, ODS 17</p>

<p>Ronald José Borges Valbuena</p> <p>Coordinador de la casa de acogida temporal UN TECHO PARA EL CAMINO</p> <p>La casa de acogida Un Techo para el Camino es un alojamiento temporal para personas en condiciones de movilidad humana, que se ven motivados a abandonar su país, y que transitan por Guayaquil o que consideran a nuestra ciudad como un lugar de destino.</p> <p>Gracias al Banco de Medicinas VITA SANUS, hemos podido ayudar a miles de personas venezolanas y colombianas, en su mayoría con medicamentos y suplementos nutritivos y vitamínicos, necesarios para que retomen fuerzas y continúen con su viaje. Incluso, las donaciones de protectores solares, que pudieran ser de uso estético, alivian el sufrimiento de l*s personas que se someten a largos trayectos caminando y se exponen a días soleados durante su viaje.</p> <p>El ofrecimiento de este tipo medicamentos, cuando se viene de un lugar donde se es limitado y casi inaccesible, es realmente un milagro, y su brazo ejecutor, VITA SANUS.</p>

Promoviendo una mejor calidad de vida

Nuestros programas sociales evidencian nuestro compromiso con la comunidad, a través de iniciativas que buscan reducir las desigualdades y generar una mejor calidad de vida en la comunidad hacia donde incidimos.

Queremos que nuestros programas y acciones sociales lleguen a las comunidades en las que incidimos, por lo que mantenemos en firme nuestro compromiso de invertir en actividades que promuevan educación, emprendimiento, salud y bienestar, uniendo esfuerzos con aquellas organizaciones con las que tenemos objetivos solidarios en común. Este año también se contemplan las actividades que promuevan educación, emprendimiento, salud y bienestar, uniendo esfuerzos con aquellas organizaciones con las que tenemos objetivos solidarios en común.

La inversión social del 2021 fue de \$ 1.364.787,01.

Vita Sanus, primer Banco de Medicinas del Ecuador

Gracias a la labor del Banco de Medicinas VITA SANUS hemos logrado beneficiar, durante seis años, a más de 97.000 personas en situación de vulnerabilidad, con la entrega de medicamentos para el tratamiento de diversas enfermedades catastróficas, crónicas, agudas y graves.

Este programa, impulsado por el Grupo DIFARE y el Banco de Alimentos Diakonía, ha logrado entregar, durante este tiempo, 3'464.440 unidades de medicinas, en alianza con laboratorios farmacéuticos que se han sumado a la iniciativa y que facilitan su distribución continua y gratuita. Nuestros aliados son: Farmayala, Fresenius KABI, Corporación Siegfried, Megalabs y DYVENPRO, contando desde este periodo también con Laboratorios HG.

En el 2021, los medicamentos más entregados fueron analgésicos, antibióticos, antipiréticos, antidiarreicos, antialérgicos, antiinflamatorios, antigripales y vitaminas, que previamente han sido prescritos por médicos profesionales de las instituciones sociales adheridas a VITA SANUS; de esta manera se garantiza el buen uso y el seguimiento adecuado de los insumos médicos.

Son 46 las fundaciones beneficiarias, entre las que constan: Acorvol, FUVIDA, Madre Dolorosa, FUNSIBA, Fundación Caminando Juntos, Fundación Clemencia, Sembradores de VIDA, Asociación de Mujeres ICW, La Sonrisa, Fundación Renal, Misión Alianza. Gracias a su gestión logramos llegar a siete provincias: Guayas, Santa Elena,

Triple impacto

Económico:

El programa Mujeres en Retail ha logrado una empleabilidad del 23% en su primer año de funcionamiento.

Ambiental:

VITA SANUS evita la quema de productos, promoviendo un consumo responsable de los medicamentos hasta la máxima de su vida útil.

Social:

16 niñas y adolescentes lograron graduarse del programa denominado Mentoring DIFARE.

ODS 3

Desde 2015, VITA SANUS ha logrado entregar más de 3,4 millones de medicinas beneficiando a más de 97.000 personas en siete provincias.

Manabí, Pichincha, El Oro, Azuay y Tungurahua, en las que además se cuenta con la colaboración de los Bancos de Alimentos de Quito y Cuenca.

Como parte del objetivo de promover una vida más sana, durante este periodo se impartieron charlas virtuales sobre la prevención de las enfermedades crónicas más comunes en el país, dirigidas a las comunidades atendidas por las fundaciones.

El Banco de Medicinas VITA SANUS es un programa social con un enfoque de triple impacto, que beneficia la economía de instituciones y familias beneficiadas y evita la quema de productos, promoviendo así un consumo responsable de los medicamentos hasta la fecha máxima de su vida útil. Socialmente, contribuye a mejorar la salud de l*s personas vulnerables.

Este programa ha recibido el reconocimiento del Pacto Global – Ecuador, por ser considerado una buena práctica social, de gran aporte al ODS 3 Salud y Bienestar, que persigue una vida sana y promueve el bienestar.

Subt Acciones) Mujeres en Retail, brindando oportunidades

Cumplimos con nuestro objetivo de capacitar a 120 mujeres de entre 18 y 60 años, de sectores populares de Guayaquil, a través de la certificación Mujeres en Retail Farmacéutico, un programa bajo el modelo de economía violeta, que busca ampliar la oportunidad de incorporación al mercado laboral, el autoempleo o el emprendimiento, de preferencia en el sector de la salud.

En el 2020, el municipio de Guayaquil y DIFARE concretaron una alianza, con el objetivo de implementar un proceso de capacitación dirigido exclusivamente a mujeres, como un espacio generador de oportunidades.

La capacitación consistió en 60 horas de formación en las áreas de ciencias médicas básicas, ventas, servicio al cliente, normativas aplicadas a la administración de farmacias, protocolo e imagen personal bajo una metodología práctica, en las que las participantes desarrollan las capacidades y los conocimientos en las farmacias de la cadena. Este programa contó con una tasa de aprobación del 88 %.

La condición profesional de las participantes se vio fortalecida, de manera que del total de mujeres que participaron en el programa, el 23 % cuentan con un empleo, emprendimiento o han sido empleadas dentro del mercado farmacéutico.

Una de las beneficiarias del proyecto, Génesis Franco, a sus 19 años y con el impulso obtenido gracias a la Certificación GD en Retail Farmacéutico, decidió emprender y abrir su propia franquicia de Farmacias Comunitarias dentro de su domicilio.

Los conocimientos de ventas, servicio al cliente, funcionamiento de farmacia y protocolo e imagen personal, que adquirió en el curso, sumados al apoyo y acompañamiento brindado por nuestra empresa, fue el empuje necesario para

ODS 5

La Certificación GD Mujeres en Retail tiene como objetivo brindar mayores oportunidades laborales a 120 mujeres de sectores populares urbanos de Guayaquil, alcanzando una empleabilidad del 23%.

iniciar su emprendimiento, que beneficiará a toda su familia y prestará servicio a su sector.

Subt Acciones) Mentoring GD, por la igualdad de género

En el 2021, 16 niñas y adolescentes del Plan International culminaron el programa Mentoring GD, que busca contribuir con la no discriminación de las infantes, adolescentes y mujeres, asegurando su participación y logrando la igualdad de oportunidades, gracias a la cercanía con ejecutivas de la empresa, quienes comparten experiencias y les aportan bienestar, salud mental, emocional y social, para transformar sus vidas y las de sus comunidades.

Este mismo año el programa incorporó a 56 integrantes, entre mentoras y *mentees*, para dar inicio a un nuevo ciclo, alcanzando un incremento de participación del 46,30 %.

Durante este periodo se mantuvo la modalidad virtual, para precautelar la salud de las beneficiadas y el proceso de reactivación que se vivía; esto también permitió que jóvenes de otras poblaciones pudieran beneficiarse. La nueva metodología alcanzó un total de 24 horas de capacitación virtual, y se enfocó en temáticas relacionadas con el ámbito laboral, la búsqueda de empleo, liderazgo femenino, tecnología e igualdad de género, y otros temas de interés. En el marco de la conmemoración del Día Internacional de la Eliminación de la Violencia contra la Mujer, realizamos la charla virtual Rompamos la Desigualdad.

Como otra actividad especial por el “Día Internacional de la Niña”, se difundió la campaña [#ConectadasySeguras](#), promoviendo la firma de una petición dirigida a los gobiernos, que busca impulsar la alfabetización digital en niñas y jóvenes; nuestras ejecutivas mentoras promovieron entre los colaboradores de las Empresas GD que se sumen a esta iniciativa. La campaña incluyó que integrantes del movimiento Por ser Niña de Plan International brindaran una charla, con el objetivo de dar a conocer herramientas que les permitan mitigar así la propagación de información falsa en línea.

ODS 17

16 niñas y adolescentes, que pertenecen al Movimiento Por Ser Niña de Plan International, lograron graduarse del programa denominado Mentoring DIFARE.

Subt Acciones) Voluntariado GD, accionando por causas sociales/bien común

Nuestro programa de voluntariado corporativo cumplió siete años siendo un espacio destinado a los colaboradores del Grupo DIFARE, que les brinda la oportunidad de convertirse en agentes de cambio. Así se promueve la acción social desde adentro, y fomenta su participación a favor de varias causas sociales con las que se identifiquen.

ODS 17

El número de voluntarios GD creció en 25 %, y en 2021 destinaron 464 horas de su tiempo a actividades sociales con seis organizaciones.

En este periodo fuimos retomando las actividades de manera presencial, como la Jornada del Voluntario Por Un Día, que consiste en dedicar una fecha particular a colaborar con instituciones sociales, que en el 2021 fueron: Fundación Clemencia, en Guayaquil; Protección Animal (PAE), en Quito; Fundación Casa Hogar Belén, en Portoviejo, y Hogar Cristo Rey, en Cuenca.

Las actividades realizadas en esta jornada incluyeron la adecuación y limpieza de espacios, elaboración de un mural para aportar con el bienestar de los adultos mayores y cuidado de los animales abandonados, y con alimento.

Los voluntarios compartieron, una vez más, con los infantes de las escuelas de Fe y Alegría una actividad –este año de forma virtual– de lectura de cuentos, para celebrar el Día del Niño. Los voluntarios GD a nivel nacional realizan actividades de manera mensual, que en el último año permitió incrementar sus horas de labor.

Horas de voluntariado					
2019		2020		2021	
Personas	Horas	Personas	Horas	Personas	Horas
105	1.280	81	404	102	464

(subt participación) ACCIONES SOLIDARIAS

Colaboramos con otras causas sociales que son lideradas por diversas organizaciones públicas y privadas. En este marco, nuestras empresas GD y sus marcas realizaron aportaciones económicas, de productos y servicios; a continuación detallamos algunas de estas acciones solidarias en el 2021:

- Seguimos colaborando con Fe y Alegría Ecuador; nuestra empresa Frisonex hizo donaciones económicas de manera trimestral, y de computadoras a niños de escasos recursos. DIFARE S.A. realizó la donación de 5.000 coadyuvantes homeopáticos, y a través de su cadena Pharmacy's brindó charlas educativas y entregó mascarillas y otros productos. Dyvenpro donó productos de manera continua, y así benefició a niños de zonas vulnerables del Ecuador.
 - Nuestras Empresas GD realizaron varias aportaciones de diferentes formas a la gestión del Banco de Alimentos Diakonía. Se entregaron \$5.000 en efectivo y \$5.000 en productos, para contribuir a la reducción de la desnutrición infantil. También nos sumamos a su campaña Agrandemos la Mesa, donando 203 cenas navideñas a niños de escasos recursos del país.
 - Oftalvis donó insumos médicos para la realización de mejoras del área de quimioterapia del Hospital Teodoro Maldonado, que atiende el tratamiento de pacientes oncológicos.
 - Frisonex realizó la donación de víveres a la Fundación Henry Davis y a la comunidad de Alpamalag de Ramospamba Pujili.
 - La empresa 4PL colaboró con el almacenamiento de 350.000 kits alimenticios para el programa promovido por el Banco de Alimentos Diakonía, junto con el municipio de Guayaquil.
 - Farmacias Comunitarias brindó apoyo entregando kits de productos para fomentar el deporte a los niños de la comunidad de Engabao.
- A través de nuestros puntos de Farmacias Cruz Azul, en Santa Ana, Manabí, se realizó la donación de órdenes de compra de productos y medicinas al Centro Gerontológico Diurno. En la provincia del Guayas entregamos productos de higiene a la Unión Misionera.
- Farmacias Cruz Azul entregó 500 kits médicos al municipio de Santa Elena, y así benefició a los habitantes de las comunas aledañas al cantón afectados por la emergencia sanitaria de la Covid-19.
- Nuestra empresa Dyvenpro realizó una donación de productos a la Federación Ecuatoriana de Deportes, para personas con discapacidad visual (FEDEDI); los productos fueron distribuidos a destacados deportistas participantes de los juegos paraolímpicos.

- Fortaleciendo nuestro propósito de convertirnos en una empresa cada vez más inclusiva, nuestros colaboradores de la cadena Pharmacy's formaron parte del "Curso Básico Aprendizaje de Lengua de Señas Ecuatoriana", promovido por la Dirección de Inclusión Social de la municipalidad de Guayaquil.
- Formamos parte de la actividad "Gran Día", organizada por la Fundación Ronald McDonald para la recolección de fondos.
- Realizamos donaciones de productos a varias instituciones a nivel nacional: Fundación Reina de Guayaquil, Fundación Durán para el Mundo, Club Rotario Guayaquil Cerro Azul, Fundación Plenitud, Gear Up Foundation, Fundación Resurgere, Banquetas Negras Firefighter, entre otras. Y a fundaciones de otras ciudades: HIAS en Portoviejo, Orfanato Tadeo Torres de Cuenca, Hogar San Vicente de Paúl y Psiquiátrico Sagrado Corazón en Quito.

(Subt participación) SUMÁNDONOS A INICIATIVAS

Creemos en las alianzas y aportamos a iniciativas con las que compartimos objetivos en común a favor de diferentes grupos, a través de programas sociales y solidarios, que promueven el emprendimiento, la generación de oportunidades y la educación para lograr un mundo más próspero y pacífico.

(subt sumándonos) Campaña No Violencia

Nos sumamos a la lucha contra la violencia de niñas y mujeres, promoviendo la campaña mundial "ÚNETE", que cada 25 de noviembre da inicio a 16 días de activismo, que concluyen con el Día Internacional de los Derechos Humanos, el 10 de diciembre.

Involucrando a nuestros colaboradores y concientizándolos sobre esta problemática, creamos un mural para que ellos se comprometan con su firma a la difusión de mensajes sobre la erradicación de la violencia, la discriminación, y alcen su voz para erradicar el maltrato que sufren las mujeres.

(subt sumándonos) Alianza para el Emprendimiento y la Innovación

Aportamos económicamente a los programas Re-Emprende desde el 2016 y Se Puede desde el 2019, impulsados por la Alianza para el Emprendimiento y la Innovación (AEI).

Se Puede tiene como objetivo mejorar la calidad de vida de sectores excluidos, ofrecer oportunidades para generar agronegocios, incorporando a las nuevas generaciones con formación de calidad. En el 2021, el programa entregó 60 becas a beneficiarios de los sectores rurales del país, para acceder a diplomados en tecnologías, agronegocios y comercio.

Este programa ha generado 100 empleos directos y más de 1.000 indirectos, y más de 10.000 personas beneficiadas por las oportunidades de negocio generadas.

Con Re-Emprende, desde su creación se ha contribuido con la reactivación económica de Manabí y Esmeraldas, fortaleciendo sus cadenas de valor de manera inclusiva, a través de sus componentes de Asistencia Técnica y Financiamiento. Se ha beneficiado a más de 8.000 emprendedores, pertenecientes a 29 cantones, que han recibido un aporte de más de 7 millones de dólares de financiamiento para sus ideas de negocios.

(subt sumándonos) Unidos por la Educación

Esta iniciativa tiene por objetivo contribuir a la educación y el desarrollo sostenible del país, a través de la formación técnica, elevando la calidad de la educación de los ecuatorianos y ecuatorianas, preparándolos para un mundo laboral altamente competitivo.

Unidos por la Educación, de la que somos miembros fundadores, apunta a transformar las escuelas que, a su vez, sirven de impulso para el desarrollo de sus comunidades. Esta iniciativa considera capacitaciones, programas de encuentros, dotación de recursos y realización de microproyectos, para que después puedan convertirse en escuelas referentes, fin que se cumple gracias a la colaboración de las empresas y organizaciones que comparten esta visión.

(subt sumándonos) Dona Futuro

Desde el inicio de “Dona Futuro”, formamos parte de su directorio. Este programa está dirigido a los alumnos de la ESPOL en condiciones de vulnerabilidad, que necesitan asistencia para su manutención y, en algunos casos, para su salud, debido a que padecen enfermedades crónicas o catastróficas.

DIFARE, junto con otras organizaciones, ha colaborado con jóvenes de escasos recursos: huérfanos, o con padres enfermos o familias disfuncionales; con enfermedades crónicas o degenerativas, con el objetivo de poder graduarse en una universidad y alcanzar una mejor vida para ellos y sus familias.

Compromisos cumplidos en el 2021	Resultados
Promoveremos la participación de más mujeres en las Empresas GD, en el programa Mentoring DIFARE.	Pasamos de 16 mentoras a 25 en el programa Mentoring DIFARE.
Seguiremos sumando aliados al programa Banco de Medicinas VITA SANUS. Comente los resultados de este compromiso.	VITA SANUS sigue fortaleciendo su gestión al sumar un nuevo aliado, Laboratorio HG, y tener un promedio anual de atención a más de 25.000 pacientes.

Compromisos para el 2022
Promoveremos espacios de capacitación en temas de empoderamiento femenino, liderazgo y protección a las mujeres.
Se desarrollará un plan de formación a los voluntarios GD, que contribuya a su gestión.
Sumar aliados al Banco de Medicinas VITA SANUS.
Desarrollaremos documentos que fortalezcan la gestión orientada a la igualdad, inclusión y diversidad, acoso laboral, privacidad de datos y comunicación responsable.
Incrementar el número de colaboradores participantes en el voluntariado corporativo.
Renovar y generar nuevas alianzas con organizaciones sociales, promoviendo causas sociales de interés.

INDICE GRI, PACTO GLOBAL Y ODS

Page 12: [1] Deleted	Pamela Velasco Maldonado	9/27/22 4:31:00 PM
----------------------	--------------------------	--------------------

Page 12: [2] Deleted	Pamela Velasco Maldonado	9/27/22 4:31:00 PM
----------------------	--------------------------	--------------------